

Asist[®]

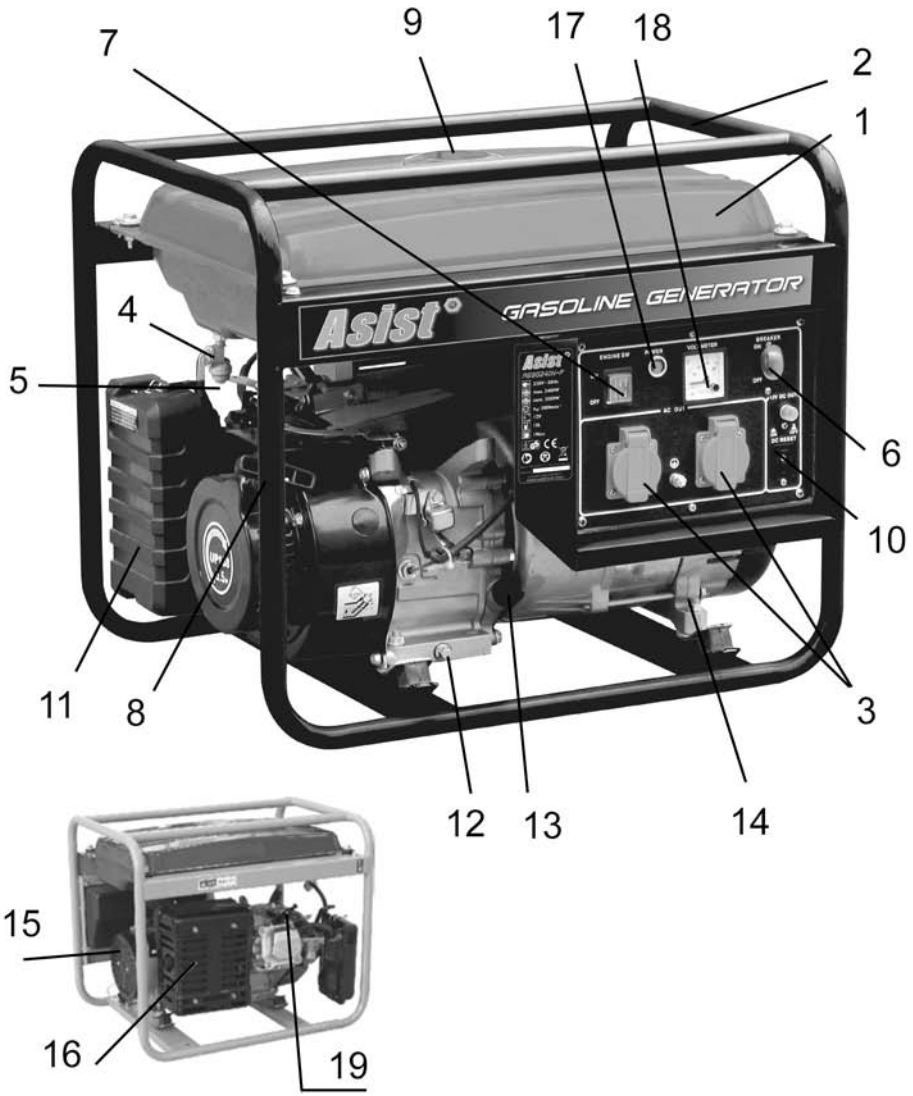
POWER GENERATOR 2400W



AE8G240N-F AE8G240N-G

CZ – BENZÍNOVÁ ELEKTROCENTRÁLA	- Návod k obsluze	3 - 9
SK – BENZÍNOVÁ ELEKTROCENTRÁLA	- Návod na obsluhu	10 - 16
H – BENZINES GENERATOR	- Kezelési utasítás	17 - 23
RO – GENERATOR DE CURENT CU BENZINĂ	- Instrucțiuni de utilizare	24 - 30

A



OBCENÉ BEZPEČNOSTNÍ POKYNY

Tyto bezpečnostní pokyny si pečlivě prostudujte, zapamatujte a uschovejte

UPOZORNĚNÍ: Při používání elektrických strojů a elektrického nářadí je nutno respektovat a dodržovat následující bezpečnostní pokyny z důvodů ochrany před úrazem elektrickým proudem, zraněním osob a nebezpečím vzniku požáru. Výrazem „elektrické nářadí“ je ve všech níže uvedených pokynech myšleno jak elektrické nářadí napájené ze sítě (napájecím kabelem), tak nářadí napájené z baterie (bez napájecího kabelu).

1. Pracovní prostředí

- a) Udržujte pracovní prostor v čistém stavu a dobře osvětlen. Nepořádek a tmavá místa na pracovišti bývají příčinou úrazů. Ukliděte nářadí, které právě nepoužíváte.
- b) Nepoužívejte elektrické nářadí v prostředí s nebezpečím vzniku požáru nebo výbuchu, to znamená v místech, kde se vyskytují hořlavé kapaliny, plyny nebo prach. V elektrickém nářadí vzniká na komutátoru jiskření, které může být příčinou vznícení prachu nebo výparů.
- c) Při používání el. nářadí zamezte přístupu nepovolanych osob, zejména dětí, do pracovního prostoru! Budete-li vyrušováni, můžete ztratit kontrolu nad prováděnou činností. V žádném případě nenechávejte el. nářadí bez dohledu. Zabraňte zvířatům přístup k nářadí.

2. Elektrická bezpečnost

- a) Vidlice napájecího kabelu elektrického nářadí musí odpovídat síťové zásuvce. Nikdy jakýmkoliv způsobem neupravujte vidlici. K nářadí, které má na vidlici napájecího kabelu ochranný kolík, nikdy nepoužívejte rozvodky ani jiné adaptéry. Nepoškozené vidlice a odpovídající zásuvky omezí nebezpečí úrazu elektrickým proudem. Poškozené nebo zamožané napájecí kabely zvyšují nebezpečí úrazu elektrickým proudem. Pokud je síťový kabel poškozen, je nutno jej nahradit novým síťovým kabelem, který je možné získat v autorizovaném servisním středisku nebo u dovozce.
- b) Vyvarujte se dotyku těla s uzemněnými předměty, jako např. potrubí, tělesa ústředního topení, sporáky a chladničky. Nebezpečí úrazu elektrickým proudem je větší, je-li vaše tělo spojeno se zemí.
- c) Nevystavujte elektrické nářadí dešti, vlhku nebo mokru. Elektrického nářadí se nikdy nedotýkejte mokrou rukama. Elektrické nářadí nikdy neumývejte pod tekoucí vodou ani ho nepouštějte do vody.
- d) Nepoužívejte napájecí kabel k jinému účelu, než pro jaký je určen. Nikdy nenoste a netahajte elektrické nářadí za napájecí kabel. Nevytahujte vidlici ze zásuvky tahem za kabel. Zabraňte mechanickému poškození elektrických kabelů ostrými nebo horkými předměty.
- e) El. nářadí bylo vyrobeno výlučně pro napájení střídavým el. proudem. Vždy zkontrolujte, že elektrické napětí odpovídá údajům uvedenému na typovém štítku nářadí.
- f) Nikdy nepracujte s nářadím, které má poškozený el. kabel nebo vidlici, nebo spadlo na zem a je jakýmkoliv způsobem poškozené.
- g) V případě poškození prodlužovacího kabelu vždy zkontrolujte, že jeho technické parametry odpovídají údajům uvedeným na typovém štítku nářadí. Je-li elektrické nářadí používáno venku, používejte prodlužovací kabel vhodný pro venkovní použití. Při použití prodlužovacích hubůň je nutné je rozvinout, aby nedocházelo k přehřátí kabelu.
- h) Je-li elektrické nářadí používáno ve vlhkých prostorech nebo venku, je povoleno jej používat pouze, pokud je zapojeno do el. obvodu s proudovým chráničem ≤ 30 mA. Použití el. obvodu s chráničem /RCD/ snižuje riziko úrazu elektrickým proudem.

3. Bezpečnost osob

- a) Při používání elektrického nářadí buďte pozorní a ostražití, věnujte maximální pozornost činnosti, kterou právě provádíte. Soustřeďte se na práci. Nepracujte s elektrickým nářadím pokud jste unaveni, nebo jste-li pod vlivem drog, alkoholu nebo léků. I chvilková nepozornost při používání elektrického nářadí může vést k vážnému poranění osob. Při práci s el. nářadím nejezte, nepijte a nekuřte.
- b) Používejte ochranné pomůcky. Vždy používejte ochranu zraku. Používejte ochranné prostředky odpovídající druhu práce, kterou provádíte. Ochranné pomůcky jako např. respirátor, bezpečnostní obuv s protiskluzovou úpravou, pokrývka hlavy nebo ochranná sluchová souprava v souladu s podmínkami práce snižují riziko poranění osob.
- c) Vyvarujte se neumýšleného zapnutí nářadí. Nepřenášejte nářadí, které je připojeno k elektrické síti, s prstem na spínači nebo na spoušti. Před připojením k elektrickému napájení se ujistěte, že spínač nebo spoušť jsou v poloze „vypnuto“. Přenášení nářadí s prstem na spínači nebo zapojování vidlice nářadí do zásuvky se zapnutým spínačem může být příčinou vážných úrazů.
- d) Před zapnutím nářadí odstraňte všechny seřizovací klíče a nástroje. Seřizovací klíč nebo nástroj, který zůstane připevněn k otáčející se části elektrického nářadí může být příčinou poranění osob.
- e) Vždy udržujte stabilní postoj a rovnováhu. Pracujte jen tam, kam bezpečně dosáhnete. Nikdy nepřeceňujte vlastní sílu. Nepoužívejte elektrické nářadí, jste-li unaveni.
- f) Obklebejte se vhodným způsobem. Používejte pracovní oděv. Nenoste volné oděvy ani šperky. Dbejte na to, aby se vaše vlasy, oděv, rukavice nebo jiná část vašeho těla nedostala do přílišné blízkosti rotujících nebo rozptálených částí el.nářadí.
- g) Připopte zařízení k odsávání prachu. Jestliže má nářadí možnost připojení zařízení pro zachycování nebo odsávání prachu, zajistěte, aby došlo

ná k řádnému připojení a používání. Použití těchto zařízení může ezit nebezpečí vzníkající prachem.

i) Věvně upevněte obrobek. Použijte truhlářskou svěrku nebo svěrák pro upevnění dílu, který budete obrábět.

j) Nepoužívejte elektrické nářadí pokud jste pod vlivem alkoholu, drog, léků nebo jiných omamných či návykových látek.

4. Používání elektrického nářadí a jeho údržba

a) El. nářadí vždy odpojte z el. sítě v případě jakéhokoliv problému při práci, před každým čistěním nebo údržbou, při každém přeusnu a po ukončení práce! Nikdy nepracujte s el. nářadím, pokud je jakýmkoliv způsobem poškozené.

b) Pokud začne nářadí vydávat abnormální zvuk nebo zápach, okamžitě ukončete práci.

c) Elektrické nářadí nepřetěžujte. Elektrické nářadí bude pracovat lépe a bezpečněji, pokud je budete provozovat v otáčkách, pro které bylo navrženo. Používejte správné nářadí, které je určeno pro danou činnost. Správné nářadí bude lépe a bezpečněji vykonávat práci, pro kterou bylo konstruováno.

d) Nepoužívejte elektrické nářadí, které nelze bezpečně zapnout a vypnout ovládacím spínačem. Používání takového nářadí je nebezpečné. Vadné spínače musí být opraveny certifikovaným servisem.

e) Odpojte nářadí od zdroje elektrické energie předtím, než začnete provádět jeho seřizování, výměnu příslušenství nebo údržbu. Toto opatření zamezí nebezpečí náhodného spuštění.

f) Nepoužívejte elektrické nářadí ukliděte a uschovejte tak, aby bylo mimo dosah dětí a nepovolanych osob. Elektrické nářadí v rukou nezkušenyých uživatelu může být nebezpečné. Elektrické nářadí skladujte na suchém a bezvlhkém místě.

g) Udržujte elektrické nářadí v dobrém stavu. Pravidelně kontroluje seřizení pohyblivých se částí a jejich pohyblivost. Kontrolujte zda nedošlo k poškození ochranných krytů nebo jiných částí, které mohou ohrozit bezpečnou funkci elektrického nářadí. Je-li nářadí poškozeno, před dalším použitím zajistěte jeho řádnou opravu. Mnoho úrazů je způsobeno špatně udržovaným elektrickým nářadím.

h) Řezací nástroje udržujte ostře a čisté. Správně udržované a naostřené nástroje usnadňují práci, omezují nebezpečí zranění a práce s nimi se snáze kontroluje. Použití jiných příslušenství než těch, která jsou uvedena v návodu k obsluze mohou způsobit poškození nářadí a být příčinou zranění.

i) Elektrické nářadí, příslušenství, pracovní nástroje atd. používejte v souladu s těmito pokyny a takovým způsobem, který je předepsán pro konkrétní elektrické nářadí a to s ohledem na dané podmínky práce a druh prováděné práce. Používání nářadí k jiným účelům, než pro jaké je určeno, může vést k nebezpečným situacím.

5. Používání akumulátorové nářadí

a) Před vložením akumulátoru se přesvědčte, že je vypínač v poloze „vypnuto“. Vložení akumulátoru do zapnutého nářadí může být příčinou nebezpečných situací.

b) K nabíjení akumulátorů používejte pouze nabíječky předepsané výrobcem. Použití nabíječky pro jiný typ akumulátoru může mít za následek jeho poškození a vznik požáru.

c) Používejte pouze akumulátory určené pro dané nářadí. Použití jiných akumulátorů může být příčinou zranění nebo vzniku požáru.

d) Pokud není akumulátor používán, uchovávejte ho odděleně od kovových předmětů jako jsou svorky, klíče, šrouby a jiné drobné kovové předměty, které by mohly způsobit spojení jednoho kontaktu akumulátoru s druhým. Zkratování akumulátoru může zapříčinit zranění, popáleniny nebo vznik požáru.

e) S akumulátory zacházejte šetrně. Při nešetrném zacházení může z akumulátoru uniknout chemická látka. Vyvarujte se kontaktu s touto látkou a pokud i přesto dojde ke kontaktu, vymyjte postižené místo proudou tekoucí vody. Pokud se chemická látka dostane do očí, vyhledejte ihned lékařskou pomoc. Chemická látka z akumulátoru může způsobit vážná poranění.

6. Servis

a) Nevyměňujte části nářadí, neprovádějte sami opravy, ani jiným způsobem nezasažujte do konstrukce nářadí. Opravy nářadí svěřte kvalifikovaným osobám.

b) Každá oprava nebo úprava výrobky bez oprávnění naší společnosti je nepřipustná (může způsobit úraz, nebo škodu uživateli).

c) Elektrické nářadí vždy nechte opravit v certifikovaném servisním středisku. Používejte pouze originální nebo doporučené náhradní díly. Zajistěte tak bezpečnost Vaší i Vašeho nářadí.

DOPLŇUJÍCÍ BEZPEČNOSTNÍ POKYNY

Před použitím zařízení si prosím přečtěte tyto bezpečnostní pokyny a pečlivě je uschovejte.

! - Tento symbol označuje nebezpečí zranění, nebo poškození zařízení .

V případě nedodržení pokynů uvedených v této příručce, hrozí riziko úrazu.

! Benzinový generátor odpovídá platným technickým předpisům a normám.

! S benzinovým generátorem nedovolte manipulovat dětem. Zabraňte zvířatům přístup k zařízení.

! Nenechávejte benzinový generátor bez dohledu pokud je v blízkosti dětí.

! Benzinový generátor vždy vypněte v případě jakéhokoliv problému při práci, před každým očištěním nebo údržbou, při každém přesunu a při nepoužívání!

! Při práci s benzinovým generátorem nejzte, nepijte a nekuřte.

! Dbejte na to, aby se vaše prsty, oděv, vlasy nebo jiná část vašeho těla nedostala do přílišné blízkosti výfuku nebo rozpalených částí benzinového generátoru, pokud je zapnutý.

! Nikdy nepracujte s benzinovým generátorem, pokud je jakýmkoliv způsobem poškozen.

! Benzinový generátor nikdy neumísťujte do blízkosti hořlavých látek.

! S benzinovým generátorem nepracujte ve vlhkém prostředí, nebo venku po dobu deště.

! Před každým uvedením do provozu vykonajte kontrolu zařízení, vyhněte se tím případnému úrazu nebo poškození zařízení.

! Po dobu provozu generátoru se nedotýkejte jeho rotujících částí, kabelů zapalování, svíčky ani tlumiče výfuku.

! Výfukové plyny jsou jedovaté. Zařízení nikdy neprovozujte v uzavřených a nevětraných prostorech.

! Spuštěný generátor musí být umístěn minimálně 3 m od budov nebo el. spotřebičů.

Generátor musí stát na bezpečném a rovném místě.

! Po dobu provozu generátor nenaklánějte, neotáčejte ani nepřemísťujte. Mohlo by dojít k případnému úniku paliva.

! Před přepravou nebo přenosem generátoru na jiné místo, vždy odpojte případný el. spotřebič z generátoru a generátor vypněte – vypínač (7) přepněte do polohy „stop“. Generátor udržujte jen ve vodorovné poloze.

Max. zátěž může být taková, jaká je stanovena na výkonostním štítku generátoru. Přetížení poškodí zařízení nebo zkrátí jeho životnost.

Nemanimulujte s částmi, které zvýší nebo sníží udržovaný výkon.

Při použití prodlužovacích kabelů se ujistěte, že jsou uzemněné a jsou vhodné pro zařízení.

Zařízení po dobu používání nepřikrývejte.

Před uskladněním generátoru nechte motor vychladnout.

Před připojením elektrického zatížení musí generátor

dosáhnout provozní rychlost. Před vypnutím generátoru zátěž odpojte. Před zastavením generátoru vypněte všechna zapnutá zařízení.

Zařízení nesmíte připojit k jinému zdroji energie.

Pokud je potřeba vyměnit pojistku, musíte ji vyměnit za takovou, která má stejný jmenovitý výkon a výkonnost.

Před použitím se ujistěte, že generátor nemá žádné poškozené hadičky, uvolněné nebo chybějící svorky, poškozenou nádrž nebo kryt. Všechny poruchy musí být odstraněny před použitím.

Nedovolte, aby v zařízení došlo palivo, když je připojena elektrická zátěž.

Před přepravou generátoru vypusťte palivo, aby jste předešli jeho vylití.

Generátor skladujte na dobře větraných místech bez paliva v nádrži.

! Benzín je vysoce hořlavý. Před tankováním, vždy vypněte motor.

! Palivo skladujte na chladném místě v nádobě speciálně navržené k tomuto účelu (kanystry). S palivem zacházejte opatrně. Je vysoce hořlavé.

! Palivo nedoplňujte v uzavřeném objektu. Palivo doplňujte před nastartováním motoru. Pokud motor běží, nikdy neodstraňujte víčko palivové nádrže, ani nedolévejte do nádrže benzín. Pokud je motor zahřátý, nechte ho před doléváním paliva několik minut vychladnout. Pokud dojde k rozliti benzínu, nepokoušejte se motor nastartovat. Naopak generátor z místa rozliti odložte a zamezte jakémukoliv vznícení, tzn. očistěte generátor a počkejte dokud benzinové páry nevyprchají.

! Při tankování paliva ani při práci s generátorem nikdy nekuřte.

! Palivo tankujte jen na bezpečném místě. Palivový uzávěr otevřete pomalu, aby jste uvolnili případný tlak, který mohl vzniknout v palivové nádrži. Aby jste zabránili možnosti vzniku požáru, přemísťte agregát před opětovným nastartováním minimálně 3 metry od místa tankování paliva.

! Palivovou nádrž nepřepíňujte. Po doplnění paliva vždy zašroubujte plnicí otvor.

! Při doplňování paliva vždy zkontrolujte, zda palivo neuniká. Pokud zjistíte někde únik paliva, motor již nestartujte. Nestartujte motor, dokud nezjistíte místo úniku a nevyřešíte problém a dokud neutřete rozlité palivo.

! Dbejte na to, aby se palivo nedostalo na Váš oděv. Pokud se tak stane, okamžitě se převlečte.

! Generátor nenaklánějte. Při naklonění může dojít k úniku benzínu z nádrže.

! Motor a výfuk dosahují teplot, které v případě doteku mohou způsobit popálení pokožky, resp. při kontaktu s hořlavými materiály mohou způsobit požár. Před provedením údržby nechte motor alespoň 15 minut vychladnout. Bezprostředně po vypnutí motoru se nedotýkejte tlumiče výfuku ani motoru.

! Na el. výstup generátoru připojujte pouze zařízení, která jsou v dobrém technickém stavu.

! Zařízení se nikdy nedotýkejte mokřými rukama. Pozor – hrozí nebezpečí úrazu el. proudem

! Zařízení nepoužívejte pro napájení stabilní

zásuvky/rozvodu (např. v domácnosti když dojde k výpadku napětí).

! Zařízení nepřipojujte k dalšímu generátoru (např. za účelem dosažení vyššího výkonu).

! Zařízení neumývejte pod tekoucí vodou a neponořujte ho do vody !

Nepoužívejte ve vnitřních prostorách.

Nepřekročte výšku 1000m n.m.

Dbejte na to, aby teplota prostředí byla v rozmezí od +40 do -25°C a relativní vlhkost nepřesáhla 90 %.

! Aby se zabránilo úrazu elektrickým proudem, musí být generátor uzemněn. Izolačním vodičem spojte zemnicí přípojku generátoru a externí kostru.

Je potřeba, aby připojení generátoru k el. síti a uzemnění provedla k tomu oprávněná osoba.

Nesprávné zapojení mezi generátorem a spotřebičem může způsobit poškození generátoru, případně požár či úraz.

TYTO BEZPEČNOSTNÍ POKYNY USCHOVEJTE !!!

POPIS

1. Víčko nádrže
2. Rukojeť
3. 230 V ~ zásuvka
4. Palivový kohout
5. Páčka sytiče
6. Jistič
7. Vypínač
8. Startovací rukojeť
9. Uzávěr palivové nádrže
10. Výstup DC napětí
11. Vzduchový filtr
12. Vypouštěcí zátko oleje
13. Kryt olejového filtru
14. Zásuvka uzemnění
15. Alternátor
16. Tlumič výfuku
17. Kontrolka
18. Voltmetr
19. Zapalovací svíčka

PIKTOGRAMY

Piktogramy uvedené na obalu výrobku :

- a) Hodnoty napájení
- b) Maximální výkon,
- c) Trvalý výkon
- d) Otáčky naprázdno
- e) Výstup DC napětí
- f) Objem palivové nádrže
- g) Zdvihový objem motoru

1) Tento symbol označuje nebezpečí zranění, nebo poškození zařízení.

2) Před použitím zařízení si v zájmu vlastní

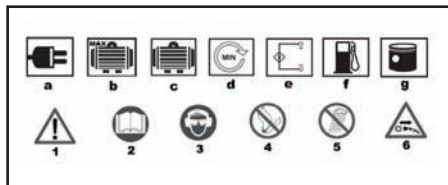
bezpečnosti pozorně přečtěte návod na obsluhu.

3) Používejte ochranné prostředky proti hluku, prachu a vibracím.

4) Při práci se zařízením nejezte, nepijte a nekuřte.

5) Se zařízením nepracujte ve vlhkém prostředí, nebo venku po dobu deště.

6) Nikdy nepracujte se zařízením, které má poškozený el. kabel příp. vidlici, nebo spadlo a je jakýmkoliv způsobem poškozené.



POUŽITÍ A PROVOZ

Zařízení ASIST jsou určena pouze pro domácí nebo hobby použití.

Výrobce a dovozce nedoporučují používat toto zařízení v extrémních podmínkách a při vysokém zatížení.

Jakékoliv další doplňující požadavky musí být předmětem dohody mezi výrobcem a odběratelem.

Před použitím

! Aby se zabránilo úrazu elektrickým proudem, musí být generátor uzemněn. Izolačním vodičem spojte zemnicí přípojku generátoru a externí kostru .

- ! Jako palivo používejte výhradně bezolovnatý benzin (Natural 95)

- ! Používejte vysoké kvalitní motorový olej pro vysokootáčkové benzínové motory, s viskozitou SAE10/30.

Kvalitní oleje šetří Vaše zařízení i životní prostředí.

V případě použití nekvalitního oleje může dojít k poškození generátoru. Při poškození motoru z důvodu použití nesprávného maziva, nemůže být případná reklamacie uznána jako oprávněná.

Překontrolujte stav paliva a v případě potřeby doplňte.

! Postarejte se o dostatečné větrání přístroje a zkontrolujte okolí generátoru.

Ubezpečte se, že je kabel zapalování upevněn na svíčke.

! Pokud je do generátoru napojeno nějaké elektrické zařízení, odpojte jej.

Zařízení je dodávané bez oleje.

„Před uvedením do provozu dolijte olej s viskozitou SAE 10/30. Např. M6A, M6AD. Pozor!

Součástí generátoru je elektrický obvod, který nedovolí nastartovat bez dostatečného množství oleje.

Kontrola hladiny oleje

- ! Před kontrolou oleje vypněte generátor a postavte ho na rovný povrch.

- Vytáhněte odměrku a pomocí hadříku ji očistěte.

- Čistou odměrku zasuňte zpět do otvoru. Vytáhněte ji a zkontrolujte hladinu oleje.
- Hladina oleje musí být mezi maximální a minimální hranicí na odměrce. Pokud je potřeba, dolijte pomalu olej a zkontrolujte hladinu. Doplňte olej až do maximální hranice.
- Odměrku zasuňte zpět a zatěsněte.

Hladina paliva

Otevřete uzávěr palivové nádrže. Zkontrolujte hladinu paliva. Pokud je hladina příliš nízká, doplňte palivo.

Čerstvé palivo zabraňuje tvoření povlaku v palivovém systému. Nenechávejte palivo v nádrži po dobu delší než 30 dní.

! Dbejte na to, aby se prach, voda a cizí předměty nedostaly do palivové nádrže.

Přelijte palivo přes palivový filtr.

Uzavřete palivovou nádrž.

Startování generátoru

Zkontrolujte bezprostředně blízké okolí generátoru.

Jistič musí být v poloze „OFF“ (Vypnuto).

! Před startováním nepřipojte ke generátoru žádný el. spotřebič.

Otočte palivový kohout (4) do polohy „ON“ (zapnuto); = otočte kohout vsmle



Posuňte páku sytiče (5) do polohy „I“; = posuňte páku doleva. Pokud je již motor zahřátý není potřeba páku sytiče přesouvat.

Přepněte vypínač (7) motoru do polohy „I“ (zapnuto) Pomalu zatáhněte za startovací rukojeť (8), dokud nezabere a potom za něj energicky zatáhněte.

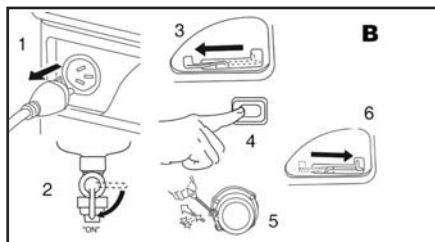
Po spuštění nechte startovací rukojeť, aby se vrátila samovolně do původní polohy.

Generátor asi 3 minuty naprázdno zahřívajte.

Jistič nastavte do polohy „ON“ (Zapnuto).

UPOZORNĚNÍ: POKUD JE ZAŘÍZENÍ SPUŠTĚNO, STARTOVACÍ RUKOJEŤ NIKDY NEVYTAHUJTE. V OPAČNÉM PŘÍPADĚ POŠKODÍTE MOTOR.

Když motor nastartuje a je dostatečně zahřátý, vraťte páku sytiče (5) do původní polohy = posuňte páku doprava.



Vypínání generátoru

! Před vypnutím generátoru vypněte všechny el. spotřebiče od generátoru.

Před vypnutím nechte generátor krátce běžet bez zátěže, aby se mohl agregát „ochladit“.

Jistič nastavte do polohy „OFF“ (vypnuto).

Přepněte vypínač motoru (7) do polohy „0“ (konec).

Otočte palivový kohout (4) do polohy „OFF“ (vypnutý), = otočte kohout vodorovně.

Zapojení spotřebiče

Nastartujte motor.

Zkontrolujte, zda voltmetr či kontrolka ukazuje správné napětí.

Před připojením generátoru vypněte vypínač elektrického spotřebiče (elektrických spotřebičů).

Zasuňte vidlici elektrického spotřebiče (elektrických spotřebičů) do zásuvky.

Zapněte proudový jistič do polohy „ON“ (zapnuto) a zapněte elektrický přístroj.

Elektrická zařízení (motorové přímočaré pily, vrtačky atd.) mohou mít, pokud jsou používána za ztížených podmínek, vyšší spotřebu proudu (W nebo A) než je udáno na výrobním štítku.

! Nepřekročte udanou hranici zatížení 2400W.

Nesprávným připojením mezi generátorem a zařízením může dojít k poškození zařízení, nebo dokonce k požáru.

Připojení generátoru ke spotřebičům by měl vykonat kvalifikovaný elektrikář.

! Generátor obsahuje ochranné zařízení, proti přetížení.

Pokud se toto zařízení po dobu provozu vypne, zredukujte elektrický výkon, který z generátoru odebíráte.

Použití DC napětí

- Generátor je vybaven výstupem DC napětí 12V / 5,8 A (10), který slouží pro nabíjení autobaterií.

! Výstup DC napětí nepoužívejte pro jiné účely, než nabíjení autobaterií.

Pro použití tohoto výstupu zapojte koncovku příložených kabelů, do výstupu DC napětí (10).

Koncovku kabelů je možné zapojit jen jedním způsobem, tím je zabráněno neúmyslné záměně pólů DC napětí.

Při nabíjení baterií, postupujte podle návodu obdrženého s Vaší baterií.

Následující tabulka slouží k referenci na připojení zařízení k benzínovému generátoru.

Typické modelové zařízení	Příklad		
	Zařízení	Počáteční odběr	Ttvalý odběr
Žárovka TV	100W Žárovka	(x1) 100W	(x1) 100W
Zářivka	40W Zářivka	(x2) 80W	(x1.5) 60W
Elektrický pohon Chladnička Elektrický ventilátor	Chladnička 150W	(x3-6) 450 -750W	(x2) 300W

ČIŠTĚNÍ A ÚDRŽBA

UPOZORNĚNÍ : Před vykonáváním jakékoliv údržby zastavte motor, nechte ho vychladnout a odpojte kabel zapalování od zapalovací svíčky.

- ! Nevyměňujte části generátoru, neprovádějte sami opravy, ani jiným způsobem nezasahujte do konstrukce stroje. Opravu výrobku může provádět pouze školený personál, resp. autorizovaná servisní organizace.
- Pravidelně kontrolujte, zda se generátor nepoškodil.
- Pravidelně odstraňujte z generátoru prach a nečistoty
- generátor ukládejte v suchu a mimo dosah dětí.
- Nikdy nečistěte žádnou část generátoru tvrdým, ostrým nebo drsným předmětem.
- Čištění je nejlepší vykonávat jemným kartáčkem nebo hadrem.
- Při delším odstavení odstraňte z generátoru palivo.

Výměna oleje

- Pokud bude motor teplý , (ne rozpálený) ! – odstraňte výpustní šroub a podložku. Vypustte olej do vhodné nádoby.
- Nasadte zpět podložku a výpustní šroub .
- Postavte generátor na rovnou plochu. Vytáhněte odměrku oleje a nalijte nový olej do nádrže. Olejovou nádrž nepřepĺňujte.
- Odměrku zasuňte zpět a utěsněte.
- Při novém motoru vyměňte motorový olej po prvních 5-8 hodinách provozu

UPOZORNĚNÍ – Vyvarujte se nadměrnému styku Vaší kůže s motorovým olejem. Při práci používejte rukavice a po práci si důkladně umyjte ruce!

Vzduchový filtr

- ! Znečištěný vzduchový filtr zabraňuje průchodu vzduchu, což má za následek snížení výkonu motoru. Proto filtr pravidelně čistěte.

- Odmontujte šrouby, sejměte kryt filtru a vyjměte filtr
- Vyměte molitanovou vložku vzduchového filtru, dobře ji vyčistěte v petroleji, vyždímejte a vysušte.
- Jemně ji navlhčete čistým motorovým olejem.
- ! Pokud je filtr roztrhnutý, poškozený nebo se nedá vyčistit, vyměňte ho za nový.

Kontrola zapalovací svíčky

UPOZORNĚNÍ :

Před výměnou nebo kontrolou svíčky vypněte motor a nechte ho vychladnout!

Zapalovací svíčka musí být čistá a se správnou vzdáleností mezi kontakty, aby jste dosáhli účinného provozu motoru.

Odpojte konektor kabelu od zapalovací svíčky.

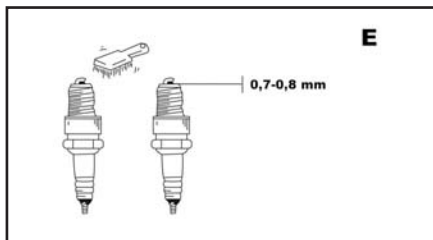
Vyšroubujte zapalovací svíčku pomocí klíče na svíčku. Nepoužívejte žádné jiné nástroje.

Vizuálně zkontrolujte svíčku. Pokud je poškozená vyměňte ji za novou (doporučená vzdálenost mezi kontakty je 0,70mm – 0,80mm). Doporučovaný typ svíčky je F6TC.

Neohýbejte středovou elektrodu za účelem změny mezery.

Svíčku zašroubujte kroutícím momentem 25Nm – 30 Nm

! Nesprávné dotáhnutí svíčky může mít za následek snížení výkonu motoru, nebo jeho trvalé poškození.

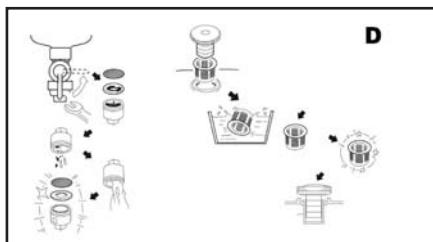


Údržba palivového filtru

Nastavte palivový kohout do polohy „OFF“ (vyp.) .

Důkladně vyčistěte nádobu palivového filtru, profoukněte stlačeným vzduchem proti směru šípky.

Pevně nasadte novou gumovou podložku a nádobu filtru.



	8 hodin nebo denně	25 hodin nebo měsíčně	50 hodin nebo čtvrtletně	100 hodin nebo jednou za půl roku
Kontrola oleje vzduchového filtru	X			
Výměna oleje		X		X

Umytí, příp. vyměníte vzduchový filtr			X	
Čištění, příp. výměna zapalovací svíčky				X
Palivový filtr				X

Po prvních 10 hodinách provozu je potřebná kompletní kontrola zařízení a vyčištění všech filtrů. (olej, palivo, svíčka, palivové vedení, filtry, pevnost spojů)

Možné závady

Při provozu mohou nastat následující problémy:

Benzínová elektrocentrála nespouští:

V případě že motor nelze nastartovat, zkuste zkontrolovat následující věci :

Zkontrolujte stav paliva. (Palivový kohout (4) otočte do polohy „ON“ (zapnutý))

Přepněte vypínač motoru (7) do polohy „ON“ (zapnutý)

Zkontrolujte zapalovací svíčku.

Zkontrolujte zda není ucpaný přívod paliva (palivový kohoutek).

Není-li vyvinutá dostatečná rychlost startovací rukovětí.

! Pokud motor stále nelze nastartovat, nesnažte se generátor opravovat, ale zanechte do autorizovaného servisu.

Benzínový generátor nedává napětí

Jistič je v poloze OFF (vypnuto)

Připojení spotřebiče není provedeno správně.

Přenos a uskladnění generátoru

Při přenosu generátoru přepněte vypínač generátoru a palivový kohout do polohy „OFF“ (Vypnuto). Generátor držte tak, aby jste předešli vylití paliva. Výpary paliva nebo rozlitý olej se mohou vznítit.

Dotek s horkou částí nebo výfukovým zařízením může způsobit vážné popáleniny nebo požár. Před přenosem a uskladněním nechte zařízení vychladnout.

Při přenosu dávejte pozor, aby jste zařízení neupustili nebo s ním o něco neudělili. Na generátor nepokládejte těžké předměty.

Generátor uskladňujte v dobře větraných prostorách s prázdnou palivovou nádrží.

UPOZORNĚNÍ: pokud chcete generátor na delší čas uskladnit, je nutné vykonat následující postup:

Vypusťte palivovou nádrž a plovákovou komoru karburátoru. Nalijte trochu motorového oleje do nádrže.

Nádrž zatřeste. Vypusťte nadbytečný olej.

Olej na mazání naplňte po značku maxima na tyčince na měření oleje. Pomocí ručního startéru několikrát přetočte motorem (s vypnutým zapalováním). Povytáhněte ruční startér dokud neucítíte odpor. Přestaňte tahat.

Vyčistěte vnějšek generátoru a naneste protikorozní prostředek. Generátor uskladněte na suchém, dobře větraném místě a dejte na něj kryt. Generátor musí

zůstat ve vodorovné poloze

TECHNICKÉ ÚDAJE

Typ motoru	4-taktní, Vzduchem chlazený, OHV, UD168
Jmenovitý výkon	2000 W
Maximální výkon	2400 W
Výstupní napětí	230 V / 1 ~
Kmitočet	50 Hz
Otáčky naprázdno	3 000 ot/min ⁻¹
Výstup DC	12 V / 5,8 A
Zdvihový objem motoru	196 cm ³
Typ svíčky	F6TC
Palivobezolovnatý benzín(oktanové číslo 95)	
Objem palivové nádrže	15 l
Spotřeba paliva	< 1,15 l/h
Nepřetržitá doba provozu	13 hod
Hmotnost	45 kg
Stupeň ochrany IP	IP 23
Třída ochrany	I.

Úroveň akustického tlaku měřená podle EN 12601:

LpA (akustický tlak)	70 dB (A)	KpA=3
LWA (akustický výkon)	90 dB (A)	KwA=3

Učíte odpovídající opatření k ochraně sluchu !

Používejte ochranu sluchu, vždy když akustický tlak přesáhne úroveň 85 dB (A).

Změny vyhrazeny.

OCHRANA ŽIVOTNÍHO PROSTŘEDÍ ZPRACOVÁNÍ ODPADŮ



Elektronářadí, příslušenství a obaly by měly být dodány k opětovnému zhodnocení nepoškozujícím životní prostředí.

Nevyhazujte elektronářadí do domovního odpadu!

Podle evropské směrnice WEEE (2002/96/ES) o starých elektrických a elektronických zařízeních a její aproximace v národních zákonech musí být neupotřebitelné elektronářadí odevzdáno v místě koupě podobného nářadí, nebo v dostupných sběrných střediscích určených ke sběru a likvidaci elektronářadí. Takto odevzdané elektronářadí bude shromážděno, rozebráno a dodáno k opětovnému zhodnocení nepoškozujícím životní prostředí.

ZÁRUKA

V přiloženém materiálu najdete specifikaci záručních podmínek.

Datum výroby

Datum výroby je zakomponováno do výrobního čísla uvedeného na štítku výrobku. Výrobní číslo má formát AAAA-CCCC-DD-HHHH -

kde CCCC je rok výroby a DD je měsíc výroby.

ES PROHLÁŠENÍ O SHODĚ

My Wetra-XT, ČR s.r.o., deklaruje, že uvedený výrobek AE8G240N-F, byl zkoušen notifikovanou osobou - zkušebnou v souladu s nařízením a direktivami EU, a odpovídá platným předpisům - nařízením vlády č. 17/2003 Sb., č. 18/2003 Sb., č. 24/2003 Sb. a harmonizovaným normám pro el. bezpečnost, EMC a ND.

2006/95/EC -LVD (Low Voltage directive for hand machines)

2004/108/EC (Electromagnetic compatibility directive)

98/37/EC - MD (Machinery safety directive)

2000/14/EC (2005/88/EC) ND (Noise directive)

Při posuzování byly použity následující technické normy .

ČSN EN 12601:2001

ČSN EN 60204-1:1997



A handwritten signature in black ink, appearing to read 'Herda', written over a light blue horizontal line.

Alexandr Herda, general director

Wetra-XT, ČR s.r.o., Náchodská 1623,
193 00 Praha 9, Česká republika

datum: 02/2009

VŠEOBECNÉ BEZPEČNOSTNÉ POKYNY**Tieto bezpečnostné pokyny si starostlivo preštudujte, zapamätajte a uschovajte**

Upozomenie! Pri používaní elektrických strojov a elektrického náradia je nutné rešpektovať a dodržiavať nasledujúce bezpečnostné pokyny z dôvodu ochrany pred úrazom elektrickým prúdom, zranením osôb a nebezpečím vzniku požiaru. Výrazom „elektrické náradie“ je vo všetkých nižšie uvedených pokynoch myslená nielen náradie napájané z elektrickej siete (napájacím káblom) ale i náradie napájané z akumulátoru. (bez napájacieho kábla).

1. Pracovné prostredie

a) Udržujte pracovný priestor v čistom stave a dobre osvetlený. Neporiadok a tmavé miesta na pracovisku bývajú príčinou úrazov. Odložte náradie, ktoré práve nepoužívate.

b) Nepoužívajte elektrické náradie v prostredí s nebezpečenstvom vzniku požiaru alebo výbuchu, to znamená v miestach, kde sa vyskytujú horľavé kvapaliny, plyny alebo prach. V elektrickom náradí vznikajú iskry, ktoré môžu byť príčinou vznietenia prachu alebo výparov. Zabráňte zvieratám prístup k náradiu.

c) Pri používaní el. náradia zabráňte prístupu nepovolanej osôb do pracovného priestoru, najmä detí. Ak budete vyrušovaní, môžete stratiť kontrolu nad pracovnou činnosťou. V žiadnom prípade nechávajte el. náradie bez dohľadu.

2. Elektrická bezpečnosť

a) Vidlica napájacieho kábla elektrického náradia musí zodpovedať sieťovej zásuvke. Nikdy akýmkoľvek spôsobom neupravujte el. privodný kábel. Náradie, ktoré má na vidlici privodnej strany ochranný kôl, nikdy nepripájajte rozvodkami alebo inými adaptérmi. Neopúšťajte vidlice a zodpovedajúce zásuvky zriaza nebezpečenstvo úrazu elektrickým prúdom. Poškodené alebo zamotané privodné káble zvyšujú nebezpečenstvo úrazu elektrickým prúdom. Ak sa sieťová šnúra poškodí, musí sa nahradiť osobitou sieťovou šnúrou, ktorú možno dostať u výrobcu alebo jeho obchodného zástupcu.

b) Vyvarujte sa dotyku tela s uzemnenými plochami, ako napr. potrubné systémy, telesa ústredného kúrenia, šporáky a chladničky. Nebezpečenstvo úrazu elektrickým prúdom je väčšie, ak je Vaše telo spojené so zemou.

c) Nevystavujte elektrické náradie dažďu, vlhku alebo vode. Elektrického náradia sa nikdy nedotykajte mokrymi rukami. Elektrické náradie nikdy neumývajte pod tečúcou vodou ani ho neponárajte do vody.

d) Nepoužívajte napájací kábel k inému účelu, než pre aký je určený. Nikdy nenoste a nefahajte elektrické náradie za napájací kábel. Nevytahujte vidlicu zo zásuvky ťahom za kábel. Zabráňte mechanickému poškodeniu elektrických káblov ostrým alebo horúcim predmetom.

e) El. náradie bolo vyrobené výlučne pre napájanie striedavým el. prúdom. Vždy skontrolujte, či el. napätie zodpovedá údajom uvedenému na typovom štítku.

f) Nikdy neppracujte s náradím, ktoré má poškodený el. kábel príp. vidlicu, alebo spadlo na zem a je akýmkoľvek spôsobom poškodené.

g) V prípade poškodenia predživacieho kábla vždy skontrolujte či jeho technické parametre odpovedajú údajom uvedeným na typovom štítku náradia. Ak je elektrické náradie používané vonku, používajte predživiaci kábel vhodný pre vonkajšie použitie. Pri použití predživovacích bubnov je potrebné ich rozvinúť, aby nedochádzalo k ich prehriatiu.

h) Ak je elektrické náradie používané vo vlhkých priestoroch alebo vonku je povolené používať ho iba ak je zapojené do el. obvodu s prúdovým chránením ≤ 30 mA. Použitie el. obvodu s chránením /RCD/ znižuje riziko úrazu elektrickým prúdom.

3. Bezpečnosť osôb

a) Pri používaní elektrického náradia buďte pozorní a ostražití, venujte maximálnu pozornosť činnosti, ktorú práve prevádzate. Sústreďte sa na prácu. Nepracujte s elektrickým náradím ak ste unavení, alebo ste pod vplyvom drog, alkoholu alebo liekov. Aj chvíľková neopozornosť pri používaní elektrického náradia môže viesť k vážnemu poraneniu osôb. Pri práci s el. náradím nejedzte, nepite a nefajčte.

b) Používajte ochranné pomôcky. Vždy používajte ochranu očí. Používajte ochranné prostriedky odovpdávajúce druhu práce, ktorú prevádzate. Ochranné pomôcky ako napr. respirátor, bezpečnostná obuv s protišmykovou úpravou, pokrývka hlavy alebo ochrana sluchu, používané v súlade s podmienkami práce, znižujú riziko poranenia osôb.

c) Vyvarujte sa neúmyselnému zapnutiu el. náradia. Neprenášajte el. náradie, ktoré je pripojené k elektrickej sieti, s prstom na vypínači alebo na spúšti. Pred pripojením k elektrickému napätiu sa uistite, či vypínač alebo spúšť sú v polohe „vypnuté“. Prenášanie el. náradia s prstom na vypínači alebo pripájaníe vidlice el. náradia do zásuvky zo zapnutým vypínačom môže byť príčinou vážnych úrazov.

d) Pred zapnutím el. náradia odstráňte všetky nastavovacie kľúče a nástroje. Nastavovacie kľúč alebo nástroj, ktorý zostane pripevnený k otáčajúcej sa časti elektrického náradia môže byť príčinou poranenia osôb.

e) Vždy udržiavte stabilný postoj a rovnováhu. Pracujte len tam, kam bezpečne dosiahnete. Nikdy nepreceňujte vlastnú silu. Nepoužívajte elektrické náradie, ak ste unavení.

f) Obliekajte sa vhodným spôsobom. Používajte pracovné oblečenie. Nenoste vlhke oblečenie ani šperky. Dbajte na to, aby sa vaše vlasy, oblečenie, rukavice alebo iná časť Vašho tela nedostala do prílišnej blízkosti rotujúcich alebo rozpalených častí el. náradia.

g) Pripojte el. náradie k odsávaniu prachu. Ak má el. náradie možnosť

pripojenia zariadenia na zachytávanie alebo odsávanie prachu, uistite sa, že došlo k jeho riadnemu pripojeniu a používaniu. Použitie takýchto zariadení môže obmedziť nebezpečenstvo vznikajúce prachom.

h) Pevné upevňte obrobok. Použitie stolársku svorku alebo zverák pre upevnenie obrobku, ktorý budete obrábať.

i) Nepoužívajte akékoľvek náradie ak ste pod vplyvom alkoholu, drog, liekov alebo iných omamných či návykových látok.

4. Používanie a starostlivosť o elektrické náradie.

a) El. náradie vždy odpojte od el. siete v prípade akéhokoľvek problému pri práci, pred každým čistením alebo údržbou, pri každom presune a pri ukončení činnosti! Nikdy neppracujte s el. náradím, ak je akýmkoľvek spôsobom poškodené.

b) Ak začne náradie vydávať abnormálny zvuk alebo zápach, okamžite ukončite prácu.

c) Elektrické náradie nepreťažujte. Elektrické náradie bude pracovať lepšie a bezpečnejšie, ak s ním budete pracovať v otáčkach, pre ktoré bolo navrhnuté. Používajte správne náradie, ktoré je určené pre danú činnosť. Vhodné náradie bude dobre a bezpečne vykonávať prácu, pre ktorú bolo vyrobené.

d) Nepoužívajte elektrické náradie, ktoré nemožno bezpečne zapnúť a vypnúť ovládacím vypínačom. Používanie takého náradia je nebezpečné. Vadný vypínač musí byť opravený certifikovaným servisom.

e) Odpojte náradie od elektrickej siete predtým, než začnete prevádzkať jeho nastavenie, výmenu príslušenstva alebo údržbu. Toto opatrenie obmedzí nebezpečenstvo náhodného spustenia.

f) Nepoužívané elektrické náradie uschovajte tak, aby bolo mimo dosahu detí a nepovolanej osôb. Elektrické náradie v rukách neskusených užívateľov môže byť nebezpečné. Elektrické náradie skladujte na suchom a bezpečnom mieste.

g) Starostlivo udržiavte elektrické náradie v dobrom stave. Pravidelne kontrolujte nastavenie pohybujúcich sa častí a ich pohyblivosť. Kontrolujte či nedošlo k poškodeniu ochranných krytov alebo iných častí, ktoré môžu ohroziť bezpečnú funkciu elektrického náradia. Ak je náradie poškodené, pred ďalším použitím zaistite jeho opravu. Mnoho úrazov je spôsobené nesprávnou údržbou elektrického náradia.

h) Rezacie nástroje udržiavte ostré a čisté. Správne udržiavané a naostrené nástroje uľahčujú prácu, obmedzujú nebezpečenstvo úrazu a práce s nimi sa lepšie kontroluje. Použitie iného príslušenstva než toho, ktoré je uvedené v návode na obsluhu alebo doporučené dovozcom môže spôsobiť poškodenie náradia a byť príčinou úrazu.

i) Elektrické náradie, príslušenstvo, pracovné nástroje atď. používajte v súlade s týmito pokynmi a takým spôsobom, ktorý je predpísaný pre konkrétne elektrické náradie a to s ohľadom na dané podmienky práce a druh prevádzkovej práce. Používanie náradia na iné účely, než pre aké je určené, môže viesť k nebezpečným situáciám.

5. Používanie akumulátorového náradia

a) Pred vložením akumulátoru sa uistite, že je vypínač v polohe „0-vypnuté“. Vloženie akumulátoru do zapnutého náradia môže byť príčinou nebezpečných situácií.

b) K nabíjaniu akumulátoru používajte len nabíjajúci predpísaný výrobcom. Použitie nabíjajúceho pre iný typ akumulátoru môže mať za následok jeho poškodenie a vznik požiaru.

c) Používajte iba akumulátory určené pre dané náradie. Použitie iných akumulátorov môže byť príčinou úrazu alebo vzniku požiaru.

d) Ak nie je akumulátor používaný, uschovávajte ho oddelene od kovových predmetov ako sú svorky, kľúče, skrutky a iné drobné kovové predmety, ktoré by mohli spôsobiť spojenie jedného kontaktu akumulátoru s druhým. Vyskratovanie akumulátoru môže zapríčiniť úraz, popálenie alebo vznik požiaru.

e) S akumulátormi zaobchádzajte šetrne. Pri nešetrnom zaobchádzaní môže z akumulátoru uniknúť chemická látka. Vyvarujte sa kontaktu s ňou. Ak predsa dôjde ku kontaktu s touto chemickou látkou, vymyte postihnuté miesto prúdom tečúcej vody. Ak sa chemická látka dostane do očí, vyhľadajte ihneď lekársku pomoc. Chemická látka z akumulátoru môže spôsobiť vážne poranenie.

6. Servis

a) Nevymieňajte časti náradia, neprevádzkajte samy opravy, ani iným spôsobom nezasaďte do konštrukcie náradia. Opravy náradia zverte kvalifikovaným osobám.

b) Každá oprava alebo úprava výrobku bez oprávnenia našej spoločnosti je neprípustná (môže spôsobiť úraz, alebo škodu užívateľovi).

c) Elektrické náradie vždy nechajte opraviť v certifikovanom servisnom stredisku. Používajte iba originálne alebo doporučené náhradné diely. Zaisťte tak bezpečnosť Vás i Vašho náradia.

DOPLŇUJÚCE BEZPEČNOSTNÉ POKYNY

- Pred použitím si prosím prečítajte tieto bezpečnostné pokyny a starostlivo ich uchovajte.

! - Tento symbol označuje nebezpečenstvo zranenia, alebo poškodenia zariadenia .

! V prípade nedodržania pokynov uvedených v tejto príručke, hrozí riziko úrazu.

- Benzínový generátor zodpovedá platným technickým predpisom a normám.

! So zariadením nedovoľte manipulovať deťom. Zabráňte zvieratám prístup k zariadeniu.

! Nenechávajte akýkoľvek el. zariadenie bez dohľadu pokiaľ je v blízkosti detí.

- ! Zariadenie vždy vypnite v prípade akéhokoľvek problému pri práci, pred každým čistením alebo údržbou, pri každom presune a pri nepoužívaní!

! Pri práci so zariadením nejedzte, nepite a nefajčíte.

! Dbajte na to, aby sa vaše prsty, odev, vlasy alebo iná časť vášho tela nedostala do prílišnej blízkosti výfuku, rotujúcich alebo horúcich častí zariadenia, pokiaľ je zapnuté.

! Nikdy nepracujte so zariadením, pokiaľ je akýmkoľvek spôsobom poškodené.

! Zariadenie nikdy neumiestňujte do blízkosti horľavých látok.

! So zariadením nepracujte vo vlhkom prostredí, alebo na vonku počas dažďa.

! Pred každým uvedením do prevádzky vykonajte kontrolu zariadenia, čím sa vyhnete prípadnému úrazu alebo poškodeniu zariadenia.

! Počas prevádzky generátora sa nedotýkajte jeho rotujúcich častí, káblov zapalovania sviečky ani tlmiča výfuku.

! Výfukové plyny sú jedovaté. S prístrojom nikdy nepracujte v uzavretých a nevetraných priestoroch.

! Spustení generátor musí byť umiestnení minimálne 3 m od budov alebo el. spotrebičov.

Prístroj musí stáť na bezpečnom a rovnom mieste.

! Po dobu prevádzky generátor nenakláňajte, neotáčajte ani nepremiestňujte. Mohlo by dôjsť k úniku paliva

! Pred prepravou alebo prenosom generátora na iné miesto, vždy odpojte prípadný el spotrebič z generátora a generátor vypnite – vypínač (7) prepnite do polohy „stop“. Generátor udržiavajte len vo vodorovnej polohe.

Záťaž môže byť max. taká, aká je stanovená na výkonnostnom štítku generátora. Preťaženie poškodí zariadenie alebo skráti jeho životnosť.

Nemanipulujte s časťami, ktoré zvýšia alebo znížia udržiavací výkon.

Pri použití predlžovacích káblov sa uistite, že sú uzemnené a sú vhodné pre zariadenie.

Zariadenie počas používania neprikrývajte.

Pred uskladnením generátora vo vnútri, nechajte motor vychladnúť.

Pred pripojením elektrického zaťaženia musí generátor dosiahnuť prevádzkovú rýchlosť. Pred vypnutím generátora záťaž odpojte. Pred zastavením generátora

vypnite všetky zapnuté zariadenia.

Zariadenie nesmiete pripojiť k inému zdroju energie.

Ak je potrebné vymeniť poistku, musíte ju vymeniť za takú, ktorá má rovnaký menovitý výkon a výkonnosť.

Pred použitím sa uistite, že generátor nemá žiadne poškodené hadičky, uvoľnenie alebo chýbajúce svorky, poškodenú nádrž alebo kryt. Všetky poruchy musia byť odstránené pred použitím.

Nedovoľte, aby zariadeniu došlo palivo, keď je pripojená elektrická záťaž.

Pred prepravou generátora vypustite palivo, aby ste predišli jeho vylitiu.

Generátor uskladňujte na dobre vetraných miestach bez paliva v nádrži.

! Benzín je vysoko horľavý. Pred tankovaním, vždy vypnite motor.

! Palivo skladujte na chladnom mieste v nádobe špeciálne navrhutej na tento účel. S palivom narábajte opatrne. Je vysoko horľavé.

! Palivo nedopĺňajte v uzavretom objekte. Palivo dopĺňajte pred naštartovaním motora. Ak motor beží, nikdy neodstraňujte veko palivovej nádrže, ani nedolievajte do nádrže benzín. Ak je motor zahriaty, nechajte ho niekoľko minút pred dolievaním paliva vychladnúť. Ak sa benzín rozleje, nepokúšajte sa motor naštartovať; naopak zariadenie z miesta rozliatia odložte a zamedzte akémukoľvek vznieteniu, pokiaľ benzínové pary nevyprechajú.

! Pri čerpaní paliva ani pri práci so zariadením nikdy nefajčíte.

! Palivo čerpajte len na bezpečnom mieste. Otvorte palivový uzáver pomaly, aby ste uvoľnili akýkoľvek tlak, ktorý mohol vzniknúť v palivovej nádrži. Aby ste zabránili možnosti vzniku požiaru, premiestnite generátor minimálne 3 metre od miesta čerpania paliva pred opätovným naštartovaním.

! Palivovú nádrž nepreplňajte. Po doplnení paliva vždy zaskrutkujte plniaci otvor.

! Pri dopĺňaní paliva kontrolujte, či palivo neuniká. Ak nájdete niekde únik paliva, motor už neštartujte, pokiaľ nezistíte miesto úniku a nevyriešite problém a pokiaľ neutriete rozliate palivo.

! Dbajte na to, aby sa palivo nedostalo na Váš odev. Ak sa tak stane, okamžite sa prezlečte.

! Zariadenie nenakláňajte nakoľko môže dôjsť k úniku benzínu z nádrže.

! Motor a výfuk dosahujú teploty, ktoré v prípade dotyku môžu spôsobiť popálenie pokožky, resp. Pri kontakte s horľavými materiálmi môžu spôsobiť požiar. Pred vykonaním údržby nechajte motor aspoň 15 minút vychladnúť. Bezprostredne po vypnutí motora sa nedotýkajte tlmiča výfuku ani zapalovacej sviečky.

! Na el. výstup generátora pripájajte len zariadenia, ktoré sú v dobrom technickom stave.

! Zariadenia sa nikdy nedotýkajte mokrymi rukami. Pozor - hrozí nebezpečenstvo úrazu el. prúdom.

! Zariadenie nepoužívajte pre napájanie stabilnej napájacej zásuvky/rozvodu (napr. v domácnosti počas výpadku napätia).

! Zariadenie nepripájajte k ďalšiemu generátoru (napr. za účelom dosiahnutia vyššieho výkonu).

! Zariadenie nikdy neumývajte pod tečúcou vodou a

neponárajte ho do vody !
Neprevádzkujte vo vnútri.
Neprekročte výšku 1000m n. m..
Dbajte aby teplota prostredia bola v rozmedzí od +40
do -25°C a relatívna vlhkosť nepresiahla 90 %.

**! Aby sa zabránilo úrazu elektrickým
prúdom, musí byť generátor uzemnený.
Izolovaným vodičom spojte uzemňovaciu
prípojku generátora a externú kostru .**

**Je potrebné aby pripojenie generátora na el.
sieť a uzemnenie previedla k tomu oprávne-
ná osoba.**

Nesprávne zapojenie medzi elektrocentrálou a spo-
trebičmi môže spôsobiť poškodenie elektrocentrály
prípadne požiar či úraz.

TIETO BEZPEČNOSTNÉ POKYNY USCHOVAJTE!!!

POPIS

1. Kryt nádrže
2. Rukoväť
3. 230 V ~ zásuvka
4. Palivový kohútik
5. Páčka sýtiča
6. Istič
7. Vypínač
8. Štartovacia rukoväť
9. Uzáver palivovej nádrže
10. Výstup DC napätia
11. Vzduchový filter
12. Vypúšťacia zátka oleja
13. Kryt olejového filtra
14. Zásuvka uzemnenia
15. Alternátor
16. Tlmič výfuku
17. Kontrolka
18. Voltmeter
19. Zapaľovacia sviečka

PIKTOGRAMY

Piktoqramy uvedené na obalu výrobku :

- a) Hodnoty napájania
- b) Maximálny výkon
- c) Výkon
- d) Otáčky naprázdno
- e) Výstup DC napätia
- f) Objem palivovej nádrže
- g) Zdvihový objem motora

1) Tento symbol označuje nebezpečenstvo
zranenia, alebo poškodenia prístroja.

2) Pred použitím zariadenia si v záujme vlastnej
bezpečnosti starostlivo prečítajte.

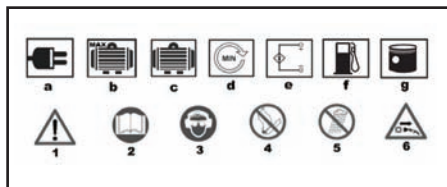
3) Používajte ochranné prostriedky proti hluku,
prachu a vibráciám.

4) Pri práci so zariadením nejedzte, nepite a
nefajčite.

5) So zariadením nepracujte vo vlhkom prostredí,

alebo na vonku počas dažďa.

6) Nikdy nepracujte so zariadením, ktoré má
poškodený el. kábel príp. zástrčku, alebo spadlo a je
akýmkoľvek spôsobom poškodené.



POUŽITIE A PREVÁDZKA

Zariadenie ASIST je určené výhradne pre domáce
alebo hobby použitie.

Výrobca a dovozca nedoporučujú používať toto
náradie v extrémnych podmienkach a pri vysokom
zaťažení.

Akékoľvek ďalšie doplňujúce požiadavky musia byť
predmetom dohody medzi výrobcom a odberateľom.

Skontrolujte pred prevádzkou

**! Aby sa zabránilo úrazu elektrickým
prúdom, musí byť generátor uzemnený.
Izolovaným vodičom spojte uzemňovaciu
prípojku generátora a externú kostru**

**- ! Ako palivo používajte výhradne bezo-
lovnatý benzín (Natural 95)**

**- ! Používajte vysoko kvalitný motorový
olej pre viskóznosť SAE10/30. Kvalitný olej
šetrí Vaše zariadenie i životné prostredie.**

V prípade použitia nekvalitného oleja môže dôjsť k po-
škodeniu zariadenia. Pri poškodení motora z dôvodu
použitia nesprávneho maziva, nemôže byť prípadná
reklamácia uznaná ako oprávnená.

Prekontrolujte stav paliva a v prípade potreby doplňte.

! Postarajte sa o dostatočné vetranie prístroja a skont-
rolujte okolie generátora.

Ubezpečte sa, či je kábel zapaľovania upevnený na
sviečke.

! Pokiaľ je v generátore napojený nejaký elektrický
prístroj, odpojte ho.

Zariadenie je dodávané bez oleja.

**„Pred uvedením do prevádzky dolejte olej
s viskóznosťou SAE 10/30. Napr. M6A, M6AD.
Súčasťou generátora je el. obvod, ktorý
nedovolí naštartovať bez dostatočného
množstva oleja.“**

Kontrola hladiny oleja

- ! Pred kontrolou oleja vypnite zariadenie a postavte
ho na rovný povrch.

- Vytiahnite odmerku a pomocou handričky ju očistite.

- Čistú odmerku zasunite späť do otvoru. Vytiahnite ju
a skontrolujte hladinu oleja.

- Hladina oleja musí byť medzi maximálnou a mini-
málnou hranicou na odmerke. Pokiaľ je to potrebné

dolievajte olej pomaly a kontrolujte si hladinu až pokiaľ nedosiahne maximálnu hranicu.

- Odmerku zasuňte späť a zatesnite.

Hladina paliva

Otvorte uzáver palivovej nádrže.

Skontrolujte hladinu paliva. Ak je hladina príliš nízko, doplňte palivo.

Čerstvé palivo zabraňuje tvoreniu povlaku v palivovom systéme. Nenechávajte palivo v nádrži zariadenia po dobu viac ako 30 dní.

! Dbajte, aby sa prach, voda a cudzie predmety nedostali do palivovej nádrže.

Pridajte palivo cez palivový filter.

Naskrutkujte kryt palivovej nádrže.

Štartovanie generátora

Skontrolujte bezprostredné blízke okolie generátora.

Istič musí byť v polohe „OFF“ (Vypnutý).

! Pred štartovaním nepripájajte žiadny el. spotrebič ku generátoru.

Otočte palivový kohútik (4) do polohy „ON“ (zapnutý); = otočte kohútik zvisle.



Posuňte páku sytiča (5) do polohy „I“; = posuňte páku doľava. Ak je motor už zahriaty nie je potrebné páku sytiča presúvať.

Prepnite vypínač (7) motora do polohy „I“ (zapnutý)

Pomaly zatiahnite za štartovaciu rukoväť (8), dokiaľ nezaberie a potom za energicky zatiahnite.

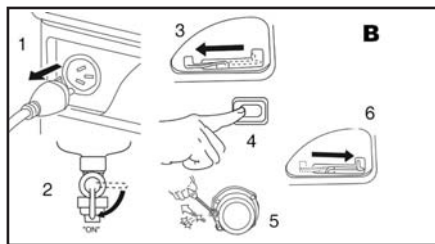
Po spustení nechajte štartovaciu rukoväť aby sa vrátila samovoľne do pôvodnej polohy.

Generátor asi 3 minúty naprázdno zahrievajte.

Istič nastavte do polohy „ON“ (Zapnuté).

UPOZORNENIE: KEĎ JE ZARIADENIE SPUSTENÉ, SPŮŠŤACIU RUKOVÄŤ NIKDY NEVYŤHAJTE. V OPAČNOM PRÍPADE POŠKODÍTE MOTOR.

Keď motor naštartuje a je dostatočne zahriaty, vráťte páku sytiča (5) do pôvodnej polohy; = posuňte páku doprava.



Vypínanie generátora

! Pred vypnutím generátora vypnite všetky elektrické prístroje z generátora.

Pred vypnutím nechajte generátor chvíľu bežať bez záťaže, aby sa mohol „ochladiť“.

Istič nastavte do polohy „OFF“ (vypnutý).

Prepnite vypínač motora (7) do polohy „stop“ (koniec).

Otočte palivový kohútik (4) do polohy „OFF“ (vypnutý), = otočte kohútik vodorovne.

Zapojenie spotrebiča

Naštartujte motor.

Skontrolujte, či voltmeter ukazuje správne napätie.

Pred pripojením generátora vypnite vypínač elektrického spotrebiča (elektrických spotrebičov).

Zasuňte zástrčku elektrického spotrebiča (elektrických spotrebičov) do zásuvky.

Zapnite prúdový istič do polohy „ON“ (zapnuté) a zapnite elektrický prístroj.

Elektrické zariadenia môžu mať, pokiaľ sú používané za sťažených podmienok, vyššiu potrebu prúdu (W alebo A) ako je udané na výrobnom štítku.

Neprekročte udanú hranicu zaťaženia 2400W.

Nesprávne pripojenie medzi generátorom a zariadením môže vyústiť do poškodenia zariadenia, alebo dokonca k požiaru.

Pripojení generátora k spotrebičom by mal vykonať kvalifikovaný elektrikár.

! Generátor obsahuje ochranné zariadenie, proti preťaženiu.

Pokiaľ sa toto zariadenie po dobu prevádzky vypne, zredukujte elektrický výkon, ktorý z generátora odoberáte.

Použitie DC napätia

- Generátor obsahuje výstup DC napätia 12V / 5,8 A (10) ktorý slúži pre nabíjanie autobaterií.

! Výstup DC napätia nepoužívajte pre iné účely, ako nabíjanie autobaterií.

Pre použitie tohto výstupu zapojte koncovku priložených káblov, do výstupu DC napätia (10).

Koncovku káblov je možné zapojiť len jedným spôsobom, čím je zabránené neúmyselnej zámene pólov DC napätia.

Pri nabíjaní batérií, postupujte podľa návodu obdržaného s Vašou batériou.

Nasledujúca tabuľka slúži na referenciu na pripojenie

zariadenia k benzínovej elektrocentrále.

Typické modelové zariadenie	Príklad (kw)		
	Zariadenie	Štartovací	Menovitý
Žiarovka TV	100W Žiarovka	(x1) 100W	(x1) 100W
Žiarivka	40W Žiarivka	(x2) 80W	(x1.5) 60W
Elektrický pohon Chladnička Elektrický ventilátor	Chladnička 150W	(x3-6) 450 -750W	(x2) 300W

ČISTENIE A ÚDRŽBA

UPOZORNENIE : Pred vykonávaním akéhokoľvek údržbárskeho zásahu zastavte motor a nechajte ho vychladnúť a odpojte kábel zapalovania od zapalovacej sviečky.

- ! Nevymieňajte časti zariadenia, neprevádzajte sami opravy, ani iným spôsobom nezasahujte do konštrukcie výrobku. Opravu zariadenia môže prevádzkať len školený personál, resp. autorizovaná servisná organizácia.

- Pravidelne kontrolujte, či sa zariadenie nepoškodilo.
- Pravidelne odstraňujte zo zariadenia prach a nečistoty
- Zariadenie ukladajte v suchu a mimo dosah detí.
- Nikdy nečistite žiadnu časť zariadenia tvrdým, ostrým alebo drsným predmetom.
- Čistenie je najlepšie vykonávať jemnou kefkou alebo handričkou.
- Pri dlhšom odstavení odstráňte zo zariadenia palivo

Výmena oleja

- Pokiaľ bude motor teplý, nie horúci ! – odstráňte výpustnú skrutku a podložku Vypustite olej do vhodnej nádoby.

- Nasadte späť podložku a výpustnú skrutku .

- Postavte zariadenie na rovnú plochu. Vytiahnite odmerku oleja a nalejte nový olej do nádrže. Olejovú nádrž neprepĺňajte.

- Odmerku zasuňte späť a zatesnite.

- Pri novom motore vymeňte motorový olej po prvých 5-8 hodinách prevádzky

UPOZORNENIE – Vyvarujte sa nadmernému styku Vašej kože s motorovým olejom. Pri práci používajte rukavice a po práci si dôkladne umyte ruky!

Vzduchový filter

- ! Znečistený vzduchový filter zabraňuje priechodu vzduchu, čo má za následok zníženie výkonu motora, preto filter pravidelne čistite.

- Odmontujte skrutky, odnímate kryt filtra a vyberte filter

Vyberte molitanovú vložku čističa vzduchu, dobre ju vyčistite v petroleji, jemne ju vyžmýkajte a vysušte.

Navlhčite ju jemne čistým motorovým olejom.

- ! Pokiaľ je filter rozstrapkaný, roztrhnutý, poškodený alebo sa nedá vyčistiť, vymeňte ho za nový.

Kontrola zapalovacej sviečky

UPOZORNENIE : Pred výmenou alebo kontrolou sviečky vypnite motor a nechajte ho vychladnúť! Zapalovacia sviečka musí byť čistá a so správnou vzdialenosťou medzi kontaktami, aby ste dosiahli účinnú prevádzku motora.

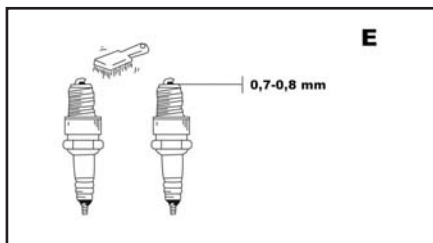
Odpojte konektor kábla od zapalovacej sviečky.

Vyskrutkujte zapalovaciu sviečku pomocou kľúča na sviečku. Nepoužívajte žiadne iné nástroje.

Vizuálne skontrolujte sviečku. Pokiaľ je poškodená vymeňte ju za novú s medzerou 0.70 mm – 0,80 mm. Odporúčaný typ sviečky je F6TC. Neohýbajte stredovú elektródu za účelom zmeny medzery.

Zaskrutkujte sviečku krútiacim momentom 25Nm – 30 Nm

! Nesprávne dotiahnutie sviečky môže mať za následok zníženie výkonu motora, alebo jeho trvalé poškodenie.

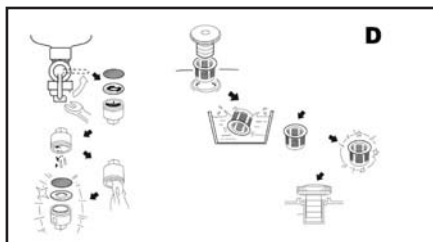


Údržba palivového filtra

Nastavte palivový kohút do polohy „OFF“ (vyp.) .

Dôkladne vyčistite nádobu palivového filtra, prečistite stlačením vzduchom proti smeru šípky.

Pevne nasadte novú gumovú podložku a nádobu filtra.



	8 ho- dín alebo denne	20 hodín alebo mesačne	50 hodín alebo štvrtročne	100 ho- dín alebo polročne
Kontrola oleja, vzducho- vého filtra	X			
Výmena oleja		X		X

Umytie, príp. výmena vzduchového filtra			X	
Čistenie, príp. výmena zapalovacej sviečky				X
Palivový filter				X

Po prvých 10 hodinách prevádzky je potrebná kompletná kontrola zariadenia a vyčistenie všetkých filtrov. (olej, palivo, sviečka, palivové vedenie, filtre, pevnosť spojov)

Možné závady

Pri prevádzke sa môžu vyskytnúť nasledovné problémy:

Benzínový generátor neštartuje:

V prípade že motor neštartuje, skúste skontrolovať nasledujúce veci:

Skontrolujte stav paliva. (Palivový kohútik (4) otočte do polohy „ON“ (zapnutý))

Prepnite vypínač motora (7) do polohy „ON“ (zapnutý)

Skontrolujte zapalovaciu sviečku.

Skontrolujte či nie je upchaný prívod paliva - palivový kohútik.

Nie je vyvinutá dostatočná rýchlosť štartovacej rukoväte.

! Ak motor ešte stále nenaštartuje, nesnažte sa ho samovoľne opravovať ale zaneste do autorizovaného servisu.

Benzínový generátor nedáva napätie

Istič je v polohe OFF (vypnutý)

Pripojenie spotrebiča nie je prevedené správne.

Prenos a uskladnenie generátora

Pri prenose generátora prepnite vypínač generátora a vypínač paliva do polohy „OFF“ (Vypnuté). Generátor držte tak, aby ste predišli vyliatiu paliva. Výpary paliva alebo rozliaty olej sa môžu vznietiť.

Dotyk s horúcou časťou alebo výfukovým zariadením môže spôsobiť vážne popáleniny alebo požiar. Pred prenosom a uskladnením nechajte zariadenie vychladnúť.

Pri prenose dávajte pozor, aby ste zariadenie nepustili alebo ním o niečo neudreli. Na generátor neukladajte ťažké predmety.

Generátor uskladňujte v dobre vetraných priestoroch s prázdnu palivovou nádržou.

UPOZORNENIE: ak chcete generátor na dlhší čas uskladniť, je nutné vykonať nasledovný postup:

Vypustite palivovú nádrž a plavákovú komoru karburátora. Nalejte trochu motorového oleja do nádrže.

Nádržou zatrasťte. Vypustíte nadbytočný olej.

Olej na mazanie naplňte po značku maxima na tyčinke na meranie oleja. Pomocou ručného štartéra niekoľkokrát pretočte motorom (s vypnutým zapalovaním).

Po vytiahnutí ručnej štartér kým nezacítite odpor, Prestaňte ťahať.

Vyčistite vonkajšok generátora a naneste protikorózný

prostriedok. Generátor uskladnite na suchom, dobre vetranom mieste a dajte naň kryt. Generátor musí zostať vo vodorovnej polohe

Technické údaje:

Typ motora	4-taktný, Vzduchom chladený, OHV, UD168		
Menovitý výkon	2000 W		
Maximálny výkon	2400 W / HP 5.5		
Výstupné napätie	230 V / 1 ~		
Kmitočet	50 Hz		
Otáčky bez záťaže	3 000 ot/min ⁻¹		
Výstup DC	12 V / 5,8 A		
Zdvihový objem motora	196 cm ³		
Typ sviečky	F6TC		
Palivo	bezolovnatý benzín (natural95)		
Objem palivovej nádrže	15 l		
Nepretržitá doba prevádzky	13 hod		
Spotreba paliva	< 1,15 l/h		
Hmotnosť	45 kg		
Druh krytia	IP 23		
Trieda ochrany	I.		

Úroveň akustického tlaku meraná podľa

EN 12601:

LpA (akustický tlak) 70 dB (A) KpA=3

LWA (akustický výkon) 90 dB (A) KwA=3

Učinite zodpovedajúce opatrenia k ochrane sluchu

Používajte ochranu sluchu, vždy keď akustický tlak presiahne úroveň 85 dB (A)

Zmeny vyhradené!

OCHRANA ŽIVOTNÉHO PROSTREDIA SPRACOVANIE ODPADU



Elektronáradie, príslušenstvo a obaly by mali byť dodané k opätovnému zhodnoteniu nepoškodzujúcemu životné prostredie.

Nevyhadzujte elektronáradie do domového odpadu!

Podľa európskej smernice WEEE (2002/96/ES) o starých elektrických a elektronických zariadeniach a jej aproximácie do národných zákonov neupotrebitelné elektronáradie odovzdajte v predajni pri nákupe podobného náradia, alebo v dostupných zberných strediskách určených na zber a likvidáciu elektronáradia. Takto odovzdané elektronáradie bude zhromaždené, rozrobené a dodané k opätovnému zhodnoteniu nepoškodzujúcemu životné prostredie.

ZÁRUKA

Špecifikáciu záručných podmienok nájdete v záručnom liste.

Dátum výroby.

Dátum výroby je zakomponovaný do výrobného čísla uvedeného na štítku výrobku. Výrobné číslo má formát AAAA-CCCC-DD-HHHH , kde CCCC je rok výroby a DD je mesiac výroby.

CE PREHLÁSENIE O ZHODE

My Wetra-XT, SR s.r.o., deklarujeme, že daný výrobok AE8G240N-F, bol skúšaný notifikovanou osobou skúšobňou v súlade s nariadeniami a direktívami EU, a zodpovedá predpisom a normám platným pre el. bezpečnosť, EMC a ND.

2006/95/EC -

LVD (Low Voltage directive for hand machines)

2004/108/EC (Electromagnetic compatibility directive)

98/37/EC - MD (Machinery safety directive)

2000/14/EC (2005/88/EC) ND(Noise directive)

Pri posudzovaní boli použité nasledovné technické normy :

EN 12601:2001

EN 60204-1:1997



A handwritten signature in black ink, appearing to read 'Herda', written over a light blue horizontal line.

Alexandr Herda, general director

Wetra-XT, SR s.r.o., Nám. A. Hlinku 36/9,
017 01 Považská Bystrica, Slovenská republika
datúm:02/2009

Általános biztonsági utasítások

A következő biztonsági utasításokat figyelmesen olvassa el, jegyezze meg és őrizze meg.

Figyelmeztetés! Az elektromos gépek és szerszámok használata esetén fontos respektálni és betartani a következő biztonsági utasításokat az elektromos áram által okozott balesetek, személyi sérülések és a tűz keletkezése veszélyének megelőzésének szempontjából. Az „elektromos szerszámok” kifejezés magába foglalja nemcsak az elektromos áram által táplált (kábelen keresztül), de az akkumulátorból táplált szerszámokat is (kábel nélkül).

1. Munkavégzési terület

a) A munkavégzési területet tartsa tisztán és jól megvilágítva.
A rendtelenség és a nem megfelelő megvilágítás gyakran a balesetek okozói .Rakja el a szerszámokat, amelyeket éppen nem használ.
b) Ne használjon elektromos szerszámokat olyan környezetben, ahol tűz vagy robbanásveszély állhat fenn, tehát olyan helyeken, ahol gyúlékony folyadékok, gázok vagy porok találhatóak. Az elektromos szerszámokban szikrák keletkeznek, melyek előidézhetik a porok és gőzök gyulladását. Gondoskodjon arról, hogy az állatok ne férjenek hozzá a szerszámhoz.

c) Az elektromos szerszámok használatakor akadályozzák meg az illetéketlen személyek, főleg a gyerekek bejárást a munkavégzési területre. Ha zavarva vannak a munka közben, elvezethetik a kontrollt a munkatevékenység felett. Semmi esetre se hagyja az elektromos szerszámokat felügyelet nélkül.

2. Biztonsági utasítások elektr. árammal való munkavégzéskor

a) Az elektromos szerszám kábelének hálózati csatlakozójának meg kell felelnie az aljzattal. Soha semmilyen körülmények között ne hajtsanak végre módosításokat az elektromos kábelben. Uyan szerszámra, amely elektromos csatlakozója védőérintkezéssel van ellátva, soha ne használjunk elosztót, sem egyéb adaptert.. A sérteletlen hálózati csatlakozók és a megfelelő aljzatok csökkentik az elektromos áram által okozott sérülés veszélyét. A sérült vagy őszegubancot kábelek növelik az elektromos áram által okozott sérülések veszélyét. Abban az esetben, ha a hálózati kábel megsérült, ezt cseréljük speciális hálózati kábelre, amelyet a gyártónál, illetve ennek üzleti képviselőjénél szerezhet be.

b) Óvakodjanak a testrészek érintkezésétől a földelt területtől, például az csövektől, központi fűtésektől, gáztűzhelyek és hűtőszekrények esetében. Az elektromos áram által okozott sérülések veszélye nagyobb, ha az Ön teste érintkezésben áll a földdel.

c) Az elektromos szerszámokat ne tegye ki az eső, pára és víz hatásainak. Az elektromos szerszámokhoz sose nyúljunk vizes kézzel. Sose mossa folyóvízzel alát vagy ne mártsa be víz alá az elektromos szerszámokat.

d) Sose használja az elektromos kábelét más célokra, mint ami a rendeltetése. Soha ne húzzák vagy hordozzák az elektromos szerszámokat az elektromos kábelük által. Sose a kábelen keresztül húzzák ki az elektromos szerszám hálózati csatlakozóját az aljzaltól. A csatlakozódugót ne húzzuk a kábelnél fogva. Úgyjeljen, hogy az elektromos csatlakozókábelét ne sértsük meg éles, sem törött tárgyal.

e) Az elektromos szerszámok kizárólag váltóárammal való működésre voltak kigyártva. Mindig ellenőrizze le, hogy a hálózati feszültség megfelelő-e szerszámom levő címkén feltüntetett adatokkal.

f) Sose dolgozzon olyan szerszámmal amelynek sérült az elektromos kábele, vagy a hálózati csatlakozója, netán leeseet vagy másképpen van megsérülve.

g) Hosszabbított kábel használata esetén mindig ellenőrizze, hogy annak műszaki paraméterei megfelelnek-e a szerszám ismertető címkéjén feltüntetett adatoknak. Amennyiben az elektromos szerszámot a szabványban használja, alkalmazzon olyan hosszabbított kábel, amely alkalmas a szabadban való használatra. Hosszabbított dobok használata esetén tekkerje le azokat, hogy megelőzze azok túlmelegedését.

h) Amennyiben az elektromos szerszámot nedves környezetben vagy a szabadban használja, csak akkor szabad használni azt, ha az 30 mA-es túláramvédelemmel ellátott áramkörbe van bekötve./PCD/ védelemmel ellátott áramkör használata csökkenti az áramütés veszélyét.

3. Személyek biztonságja

a) Az elektromos szerszámok használatakor legyenek figyelmesek, maximálisan figyeljenek oda a végzett tevékenységre, amit éppen végrehajtának. Özpontosítsanak a munkára. Sose dolgozzanak elektromos szerszámokkal ha fáradtak, kábítószert, alkoholt vagy gyógyszereket használnak. Egy pillanatnyi figyelmesség az elektromos szerszámok használatakor komoly sérüléseket is okozhat. Az elektromos szerszámok használata közben ne egyenek, ne igyanak és ne dohányozzanak.

b) Használjanak munkavédelmi eszközöket. Mindig használjanak szemvédőt. Használjon olyan munkavédelmi eszközöket amelyek megfelelnek az adott munkának. A munkavédelmi eszközök, mint például a respirátor, biztonsági lábbeli csúszásgátló talpazattal, fejvédő vagy hálálvédő, a munkafeltételekhez való alkalmazáshoz csökkentik a személyek sérülésének veszélyét.

c) Óvakodjanak a nem szándékos elektromos szerszámok beindításától. Ne helyezzenek át szerszámot úgy, hogy feszültség alatt van és melynek be-, kikapcsolási rajtatartják az ujjukat. A hálózatra való kapcsolás előtt győződjön meg arról, hogy a be-, kikapcsoló a „kikapcsolt” helyzetben van. A szerszámok áthelyezése vagy hálózati aljzatba való helyezése melyeknek be-, kikapcsolási rajtatartják az ujjukat, vagy a be-, kikapcsolójuk a „bekapcsolt” helyzetben van a balesetek okozója válhat.

d) A szerszámok bekapcsolása előtt távolítsa el az összes beállítókulcsot az eszközöket.

e) Mindig egyensúlyban és stabil állásban dolgozzon. Csak ott dolgozzon, ahova biztosan eléri. Sose bicskuljon túl az erejét és saját képességeit. Ha fáradt, ne használja az elektromos szerszámokat.

f) Óltőződijon megfelelő módon. Használjon munkaruhát. Munkavégzőskor ne hordjon bő őltőzőket és ékszerket. Úgyeljen arra, hogy az Ön haja, ruhája, kesztyűje vagy más testrésze ne kerüljön közvetlen

közbe az elektromos szerszámok rotációs vagy felforrósodott részeihez.
g) Kapcsolja el az elektromos berendezést a porészívőhoz.. Ha a berendezés rendelkezik porészívó vagy porfelgyűjtő csatlakozóval, győződjön meg arról hogy a porészívó berendezés megfelelően van-e csatlakoztatva, ill. használva. Az ilyen berendezések használata meggátolhatja a por által keletkezett veszélyt.

h) A munkadarabot erősen rögzítse. A megmunkálendő munkadarab rögzítése használjon asztalos szorítót vagy satut.

i) Ne használjon semmilyen szerszámot, ha alkohol, drog, gyógyszer vagy más kábító-, függőséget okozó anyagok hatása alatt áll.

4. Az elektromos szerszámok használata és karbantartása:

a) Az elektromos szerszámot bármilyen munkában előfordult probléma, tisztítás vagy karbantartás, tisztítás vagy karbantartás előtt, ill. minden áthelyezés esetén vagy használata kívül mindig kapcsolja le az elektromos hálózatról. Soha ne dolgozzon az elektromos szerszámmal, ha bármilyen módon megsérült.

b) Ha a szerszám furcsa hangot vagy búzt bocsát ki, azonnal fejezze be a munkát.

c) Ne terhelje túl az elektromos szerszámot. Az elektromos szerszám jobban és biztonságosabban fog dolgozni, ha olyan forlatszámmal van vele dolgova amelyre tervezték. Az adott munkára a megfelelő szerszámot használja. A megfelelő szerszám jól és biztonságosan fog dolgozni abban a munkában amire gyártották.

d) Ne használjon elektromos szerszámot, amelyet nem lehet biztonságosan be- és kikapcsolni a be-, kikapcsolóval. Az ilyen szerszám használata veszélyes. A hibás kapcsolót meg kell javítani az arra szakosodott szervizben.

e) Az elektromos szerszámot kapcsolja le a hálózatról még mielőtt módosítaná a beállításait, tartozékainak cseréjével vagy karbantartásával. Ez az intézkedés korlátozza a véletlenszerű beindítás veszélyét.

f) A használaton kívüli elektromos szerszámot tárolja olyan helyen, amihez nem tudnak hozzáférni sem gyerekek, sem illetéketlen személyek. Az elektromos szerszámok a tapasztalatlan felhasználók kezében veszélyesek lehetnek. Az elektromos szerszámokat száraz és biztonságos helyen tárolja.

g) Az elektromos szerszámokat tartsa jó állapotban. Rendszeresen ellenőrizze a szerszámok mozgó részeinek a mozgóképességét. Ellenőrizze, hogy nem történt-e sérülés a biztonsági burkolaton, és más részein, amelyek veszélyeztethetik az elektromos szerszámok biztonságos működését. Ha a szerszám megsérült, a további használat előtt biztosítsák be a javítást. Sok baleset okozója az elektromos szerszámok helytelen karbantartása.

h) A vágó szerszámokat tartsák élesen és tisztán. A helyesen karbantartott és kiélesített szerszámok megkönnyítik a munkát, korlátozzák a baleset veszélyét és jobban ellenőrizhető a velük való munka. Más kellék használata, mint amely a használati utasításban van feltüntetve az importőr által a szerszám meghibásodását idézheti elő és baleset okozhatja le.

i) Az elektromos szerszámokat, kelleketek, munkaeszközöket, stb. használja ezen utasítások alapján és oly módon, amely elől van írva a konkrét elektromos szerszámokra, figyelembevéve az adott munkafeltételeket és az adott típusú munkát. A szerszámok használata más célokra, mint amelyekre gyártva voltak veszélyes helyzetekhez vezethet.

5. Az akkumulátoros szerszámok használata

a) Az akkumulátor behelyezése előtt győződjön meg arról, hogy a kapcsoló a „0-kikapcsolt” helyzetben van. A bekapcsolt állapotban lévő szerszámba való akkumulátor behelyezése veszélyes helyzetek okozója lehet.

b) Az akkumulátor töltésére csak a gyártó által előírt töltőt használja. Más fajta akkumulátor töltő használata tüzesetet idézhet elő.

c) Csak olyan akkumulátor használjon, amely elől az adott szerszámhoz. Más fajta akkumulátor töltő használata balesetet, ill. tüzesetet idézhet elő.

d) Ha az akkumulátor használaton kívül van tárolják elkülönítve a fém tárgyaktól, mint például a kapcsok, szorítók, kulcsok, csavarok vagy más por fém tárgyaktól amelyek előidézhetik az akkumulátor két kontaktusának összekapcsolását. Az akkumulátor rövidzárlata balesetet okozhat, égési sebeket és tüzesetet idézhet elő.

e) Az akkumulátorokat bánjunk kíméletesen. Kíméletlen bánásmóddal az akkumulátorból kifolyhat az elektrolit. Kerüljük a közvetlen érintkezést az elektrolittal. Ha mégis érintkezés kerülünk az elektrolittal, az érintet helyet mossuk le vízzel. Ha az elektrolit a szemünkbe kerül, azonnal menjünk orvoshoz. Az akkumulátor elektrolitje ingerület vagy égéssérülést okozhat.

6. Serviz

Ne cseréljük az egyes szerszámok részeit, ne végezzenek el maguk javításokat, más módon se nyúljanak bele a szerszámokba. A berendezések javítását bízzuk szaképpel személyekre.

a) A termék mindennemű javítása vagy módosítása a mi vállalatunk beleegyezése nélkül nem engedélyezett (balesetet idézhet elő, vagy kárt okozhat a felhasználónak).

c) Az elektromos szerszámokat mindig certifikált szervizben javíttasson. Csak eredeti vagy ajánlott pótalkatrészeket használjanak. Ezzel garantálja Ön és szerszáma biztonságát.

KIEGÉSZÍTŐ BIZTONSÁGI UTASÍTÁSOK

- A használatba vételt megelőzően olvassa el a jelen Biztonsági utasításokat, majd őrizze meg őket.

! - Ez a jelkép a lehetséges személyi sérülésekre, vagy a szerszám megsérülésének veszélyére hívja fel a figyelmet.

! E kézikönyvben szerepelő utasítások be nem tartása esetén balesetveszély áll fenn.

! A berendezés megfelel az érvényes műszaki előírásoknak és szabványoknak.

! A berendezést ne engedjük kezelni gyerekeknek Gátolják meg a berendezés állapotok általi elérését.

! Semmilyen elektromos berendezést ne hagyjunk felügyelet nélkül, ha a közelben gyerekek vannak.

- ! A berendezést mindig kapcsoljuk ki, ha bármilyen probléma merül fel a használata folyamán, tisztítás vagy karbantartás előtt, valamint ha áthelyezzük vagy hosszabb ideig nem használjuk.

! A szerszámmal végzett munka közben ne egyen, igyon és dohányozzon.

! Ügyeljünk arra, hogy az üzemelés alatt az ujjaink, az öltözékünk, hajunk vagy egyéb testrészünk ne kerüljön túlságosan közel a berendezés forgó, vagy forró részeihez.

! Soha ne dolgozzon sérült szerszámmal.

! A berendezést soha ne helyezzük gyúlékony anyag közelébe.

! A berendezéssel ne dolgozunk nedves környezetben, sem kültérben esőben.

! A berendezéssel ne dolgozunk nedves környezetben, sem kültérben esőben.

! Minden üzembe helyezés előtt ellenőrizzük a berendezést, ezzel elkerülhetjük az esetleges baleseteket, vagy a berendezés károsodását.

! A generátor üzemeltetése során ne érintsük a forgó alkatrészeket, a gyújtás kábeleit, sem a kipufogó tempóját.

! A kipufogó gázok mérgezőek. A berendezéssel ne dolgozunk soha zárt, nem szellőztetett térben.

! A generátort az épületektől vagy a csatlakoztatott készülékektől legalább 3 méteres távolságra kell felállítani. Az áramfejlesztőt egy biztonságos, sík helyre állítsa fel.

! Az üzemeltetés ideje alatt kerülje a készülék elfordítását, döntését vagy helycseréjét.

! Szállítás, vagy más helyre való áthelyezés előtt az esetleges fogyasztókat mindig kapcsoljuk le a generátorról, a generátort kapcsoljuk ki – a kapcsolót (7) kapcsoljuk a „Stop” helyzetbe. A generátort kizárólag vízszintes helyzetben tartjuk.

A terhelés legfeljebb akkora lehet, amekkora érték a generátor teljesítménykártyáján szerepel. A túlterhelés rongálja a berendezést vagy lerövidíti annak élettartamát.

Ne manipuláljon azokkal a részekkel, amelyek növelik vagy csökkentik a megtartott teljesítményt.

Hosszabbító kábel használata esetén győződjön meg

róla, hogy a kábel földelve van és alkalmas a berendezéshez való felhasználásra.

Használat közben a berendezést ne takarja le.

A generátor benti tárolása előtt hagyja kihűlni a motort.

Az elektromos terhelés csatlakoztatása előtt a generátornak el kell érnie az üzemi sebességet. A generátor kikapcsolása előtt kapcsolja le a terhelést. A generátor leállítása előtt kapcsolja ki az összes bekapcsolt berendezést.

A berendezés más energiaforráshoz nem csatlakoztatható.

Biztosítékcseréje esetén az új biztosíték névleges teljesítménye és teljesítőképessége ugyanakkora legyen. Használat előtt bizonyosodjon meg róla, hogy a generátortömleők nem sérültek, a kapcsok nincsenek kilazulva és nem hiányoznak, a tartály vagy a burkolat nem sérült. Az összes meghibásodást használatbavétel előtt kell eltávolítani.

Ne engedje, hogy a berendezésből kifogyjon az üzemanyag, amikor elektromos terhelés van rácsatlakoztatva.

A generátor szállítása előtt engedje ki az üzemanyagot, hogy elkerülje annak kiömlését.

A generátort jó szellőző helyen, üres üzemanyagtartállyal tárolja.

! A benzin nagymértékben gyúlékony. Feltöltés előtt mindig kapcsoljuk ki a motort.

! Az üzemanyagot hideg helyen, erre a célra szolgáló tartályban tároljuk. Az üzemanyaggal figyelmesen bánjunk. Nagymértékben gyúlékony.

! Üzemanyag feltöltést kizárólag kint végezzünk.

Az üzemanyagot a motor beindítása előtt töltsük fel. Ha a motor működik, soha ne vegyük le az üzemanyagtartály fedelét, és ne töltsünk bele üzemanyagot. Ha a motor meleg, várjunk néhány percet, hogy az üzemanyag feltöltése előtt lehűljön. Abban az esetben, ha a benzin kiömlik, ne próbáljuk indítani a motort, hanem helyezzük távol a kiömlés helyétől, míg a benzinmeghajtású áramfejlesztő el nem párolog, hogy meggátoljuk ennek meggyulladását.

! Az üzemanyagotöltés, sem a munkavégzés folyamán ne dohányozzunk.

! Az üzemanyagot csak biztonságos helyen töltsük a berendezésbe. Az üzemanyagtartály zárját lassan nyissuk, mivel az üzemanyagtartályban nyomáskülönbség keletkezhet. Hogy meggátoljuk tűz keletkezésének a lehetőségét, az újraindítás előtt távolodjunk el az üzemanyagotöltés helyétől legalább 3 méterre.

! Az üzemanyag tartályt ne töltsük túl. Az üzemanyag feltöltését követően mindig zárjuk a töltőnyílást.

! Az üzemanyag feltöltésnél ellenőrizzük, nem szivárog-e az üzemanyag.

Ha valahol üzemanyag szivárgást tapasztalunk, a motort ne indítsuk, hanem határozzuk meg a szivárgás helyét, hárítsuk el a hiba okát, és tökéletesen távolítsuk el a kiszivárgott üzemanyagot.

! Ügyeljünk, hogy az üzemanyag ne kerüljön a ruhánkra. Ha ez megtörténik, azonnal öltözzünk át.

! A berendezést ne döntjük meg annyira, hogy a benzin kifolyjon a tartályból.

PIKTOGRAMOK

A termék dobozán található piktogramok:

- A hálózat értékei
- Maximális teljesítmény
- Névleges teljesítmény
- Terhelés nélküli fordulatszám
- Egyenáramú feszültség 12 V
- Az üzemanyagtartály térfogata
- A motortér térfogata

! A motor és a kipufogó olyan hőmérsékletre hevül, amely a bő égési sebesüléséhez vezethet, ill. Gyúlékony anyag érintkezésénél tüzet okozhat. Karbantartás előtt a motort legalább 15 percig hagyjuk hűlni. Közvetlenül a kikapcsolást követően ne érintsük a kipufogót, sem a gyertya gyújtóját.

! A generátor elektromos csatlakozójára csak megfelelő műszaki állapotban lévő fogyasztókat csatlakoztassunk.

! Nedves kézzel a berendezéshez ne érjen, Vigyázz – fenn áll az áramütés veszélye.

! A berendezést ne használja standard csatlakozó táplálására (pl. háztartásban, feszültségkiesés esetén).

! A berendezést ne csatlakoztassa további áramfejlesztőre (pl. magasabb teljesítmény elérése céljából).

! A elektromos szerszámot soha ne mossa folyó víz alatt, és soha ne merítse víz alá!

A berendezést ne használjuk soha beltérben.

A megengedett üzemeltetési magasság 1000m.

Ügyeljünk, hogy a környezet hőmérséklete +40 és -25 °C között legyen, a viszonylagos nedvesség ne lépje túl a 90 %-ot.

! Az áramütés megelőzése érdekében a generátort földelje le. Szigetelt vezetővel kössük össze a földelő csatlakozást a külső vázzal.

Szükséges, hogy a generátor csatlakoztatását a hálózatra, valamint a leföldelését, csak az arra jogosult személy végezze.

Helytelen csatlakozás az áramfejlesztő generátor és az áramfogyasztó között az áramfejlesztő meghibásodását, tüzet, vagy balesetet okozhat.

ŐRIZZE MEG A BIZTONSÁGI ELŐÍRÁSOKAT !!!

LEÍRÁS

- Tanksapka
- Markolat
- 230 V ~ dugaszoló aljzat
- Benzincsap
- Hidegindító emelőkar
- Gyorsmegszakító
- Indítókapcsoló
- Indító markola
- Tartálydugó
- Egyenáram kilépő csatlakozója
- Légszűrő
- Olajleeresztő dugó
- Olajsűrő fedele
- Földelés dugaljzat
- Alternátor
- Kipufogótompító
- Ellenőrzőlámpa
- Voltmérő
- Gyújtógyertya

1) Ez a jelkép a lehetséges személyi sérülésekre, vagy a szerszám megsérülésének veszélyére hívja fel a figyelmet.

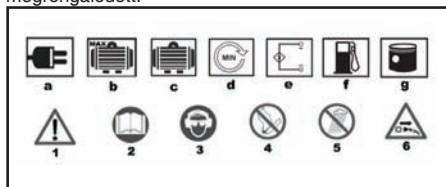
2) Az elektromos szerszám használatba vételét megelőzően saját érdekében olvassa el figyelmesen a használati utasítást.

3) Használjon zajjal, porral és vibrálással szembeni védőfelszerelést.

4) A szerszámmal végzett munka közben ne egyen, igyon és dohányozzon.

5) A berendezéssel ne dolgozzunk nedves környezetben, sem kültérben esőben.

6) Soha ne dolgozzon olyan szerszámmal, amelynek elektromos kábele esetleg csatlakozó dugója sérült, továbbá ha leejtette vagy más módon megrongálódott.



ÜZEMELTETÉS ÉS HASZNÁLAT

Az ASIST szerszámcsalád kizárólag otthoni barkácsolásra és hobbi használatra alkalmas.

A gyártó és az importőr nem javasolják a szerszámok használatát sem szélsőséges körülmények közepette, sem túlzott terhelés esetén.

Bármilyen további követelmény a gyártó és vásárló közti megegyezés tárgya.

Használat előtt

! Az áramütés megelőzése érdekében a generátort földelje le. Szigetelt vezetővel kössük össze a földelő csatlakozást a külső vázzal

- ! Üzemanyagként kizárólag ólommentes benzint használjon (Natural 95)

-! Használjon minőségi, nagyfordulatszámú benzint motor olajat, SAE10/30 viszkozitással.

A nem megfelelő olajminőség a berendezés meghibásodásához vezethet, és így a motor meghibásodásával a berendezés garanciáját is elveszítheti.

Ellenőrizze az üzemanyag mennyiségét, s ha szükséges, tölts fel a tartályt.

! Gondoskodjon a készülék megfelelő szellőztetéséről. Ellenőrizze az áramfejlesztő közvetlen környezetét.

Győződjön meg arról, hogy a gyújtókábelt ráerősítette a gyújtógyertyára.

! Amennyiben az áramfejlesztőre korábban elektromos készüléket kapcsoltak, azt távolítsa el.

A gép olajjal nincs feltöltve.

“Üzembe helyezés előtt öntsön hozzá olajat SAE 10/30 viszkozitással. Pl. M6A, M6AD.

FIGYELEM: Az áramkör a generátor része, amely a beindítást nem teszi lehetővé elegendő mennyiségű olaj nélkül.

Olajszint ellenőrzés

- ! Az olaj ellenőrzése előtt kapcsoljuk ki a berendezést, és állítsuk egyenes felületre.

- Húzzuk ki a mércét, és ronggyal tisztítsuk meg.

- A tiszta mércét helyezzük vissza a nyílásba. Húzzuk ki és ellenőrizzük az olajszintet.

- Az olaj szintje, a mércén található maximum és minimum jelzések közt kell, hogy legyen. Ha szükséges, az olajat lassan töltjük fel és ellenőrizzük a szintet, míg el nem éri a maximális értéket.

A mércét helyezzük vissza a helyére.

Az üzemeltetés előtt ellenőrizzük

Üzemanyag szintje

Nyissuk ki az üzemanyagtartály fedelét.

Ellenőrizzük az üzemanyagszintet.

A friss üzemanyag meggátolja lepedék képzését az üzemanyagtartályban. Az üzemanyagtartályban ne tartsunk üzemanyagot hosszabb ideig, mint 30 nap.

! Ügyeljünk, hogy az üzemanyagtartályba ne kerüljön por, víz, sem egyéb idegen anyag.

Az üzemanyagot az üzemanyagszűrő felfogatása magasságáig töltjük fel. Helyezzük vissza az üzemanyagtartály fedelét.

Az áramfejlesztő indítása

Ellenőrizze a generátor közvetlen környezetét.

A gyorsmegszakító „OFF” helyzetben legyen (kikapcs).

! Indítás előtt az áramfejlesztőre ne kapcsoljon semmilyen elektromos műszert.

Nyissa meg a benzincsapot (4); ehhez fordítsa a csapot jobbra.



A hidegindító emelőkart (5) tegye az „1” állásba.

Ha a motor már bemelegedett, az indítóporlasztókat nem szükséges áttolni.

Az indítókapcsolót (7) tegye az 1-es állásba.

Indítsa el a motort a fordító kapcsoló (8) segítségével; ehhez húzza meg erősen a fogantyút. Ha nem indulna be a motor, akkor húzza meg még egyszer a fogantyút.

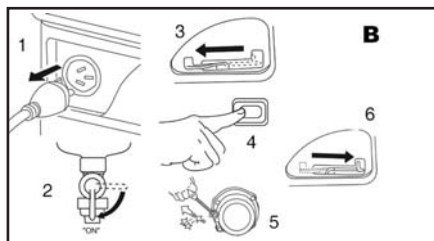
A beindítás után hagyja az indítókart magától visszamenni az eredeti helyzetbe.

A generátor mintegy 3 percig üresen melegítse be.

A gyorsmegszakítót kapcsolja „ON” (bekapcs) helyzetbe.

FIGYELMEZTETÉS: AZ INDÍTÓKART SOHA NE HÚZZA KI AMIKOR A BERENDEZÉS BE VAN INDÍTVA. ELLENKEZŐ ESETBEN A MOTOR KÁROSODÁSÁT IDEZI ELŐ.

A motor indulása után tolja újból jobbra a hidegindító emelőkart (5).



Az áramfejlesztő kikapcsolása

! Kikapcsolás előtt kapcsolja le az összes elektromos műszert az áramfejlesztőről.

Mielőtt leállítaná az áramfejlesztőt, járassa rövid ideig terhelés nélkül, azért hogy az gép tudjon lehűlni.

A gyorsmegszakítót állítsa „OFF” (kikapcs) helyzetbe.

Az indítókapcsolót (7) állítsa a „0” állásba tenni.

Állítsa a benzincsapot (4) a „0” állásba.

A fogyasztó csatlakozása

Indítsa be a motort.

Ellenőrizze, hogy a voltméter vagy az ellenőrzőlámpa helyes feszültségértéket mutat.

A generátor csatlakoztatása előtt kapcsolja ki az elektromos fogyasztó (elektromos fogyasztók) kapcsolóját.

Az elektromos fogyasztó (elektromos fogyasztók) dugóját dugja a dugaszolóaljzatba.

A gyorsmegszakítót kapcsolja „ON” (bekapcs) helyzetbe és kapcsolja be az elektromos készüléket.

Az elektromos készülékek (motoros szűrőfűrészek, fűrőgépek stb.) áramfogyasztása (watt vagy amper) magasabb a gyártótáblán megadottaktól, ha megnehezített körülmények között használja őket.

! Ne lépje túl a 2400 W megterhelési határt.

A generátor és berendezés helytelen csatlakoztatása a berendezés megrongálódásához vezethet vagy tüzet okozhat.

A generátor berendezéshez való csatlakoztatását képesített villanyszerelő végezze.

Az áramfejlesztő védelmi rendszert tartalmaz a

túlterhelés ellen

Ha ez az eset megtörténne, akkor csökkentse az áramfejlesztő elektromos teljesítményét.

Egyenáram használata

A generátoron található egyenáram kivezetésére csatlakozó 12V / 5,8 A (10), amely az autóakkumulátorok feltöltésére szolgál.

Az egyenáram kivezetését csak egy módon tudja használni, a vezetékét, alapján csatlakoztassa a generátor dugajzatába.

Csak 1 módon csatlakoztatható, így a polaritás felcserélése kizárt.

Az akkumulátor töltésénél az akkumulátor gyártójának előírásait, feltételeit tartsa be.

A következő táblázatban találhatók az összehasonlítások a benzines áramfejlesztő generátorhoz kapcsolt fogyasztókhoz.

Jellegzetes modell berendezés	Példa (kW)		
	Berendezés	Indítási	Névleges
Villanykörte TV	100W Villanykörte	(x1) 100W	(x1) 100W
Fénycső	40W Fénycső	(x2) 80W	(x1.5) 60W
Motor-meghajtás Hűtőgép Elektromos ventilátor	Hűtőgép 150W	(x3-6) 450 -750W	(x2) 300W

TISZTÍTÁS ÉS KARBANTARTÁS

FIGYELMEZTETÉS : Akármilyen karbantartó tevékenység előtt kapcsoljuk ki mindig a motort, hagyjuk kihűlni és távolítsuk el a gyertya gyújtókábelét.

- ! Ne cserélje ki a gép részeit, ne végezze maga a gép javítását, és semmilyen más módon és okból ne nyúljon bele a gépbe A berendezés javítását kizárólag betanított szakember, illetve autorizált szerviz végezze.

- Rendszeresen ellenőrizzük, hogy a berendezés nem sérült-e meg.

- Rendszeresen távolítsuk el a berendezésből a port és a szennyeződést

- A berendezést száraz helyen tartsuk, ahol a gyerekek nem jutnak hozzá.

- A berendezést semmilyen részét soha ne tisztítsuk kemény, éles vagy durva tárgyal.

- A tisztítást legjobb kis kefével, vagy ronggyal végezni.

- Ha hosszabb ideig nem használjuk, a berendezésből távolítsuk el az üzemanyagot.

Olajcsere

- Ha a motor meleg, nem forró ! - távolítsuk el a kiengedő csavart és az alátétet . Töltsük ki az olajat megfelelő edénybe.

- Helyezzük vissza az alátétet és a kiengedő csavart

- A berendezést állítsuk egyenes talajra. Húzzuk ki az olajmérőét és töltsünk új olajat a tartályba. Az olajtartályt ne töltsük túl.

- A mérőct helyezük vissza a helyére.

- Új motor esetében cseréljük ki az olajat az első 5-8 óra üzemelés után.

FIGYELMEZTETÉS - Kerüljük el a bőr felesleges érintkezését a motorolajjal. Használjunk kesztyűt, és munka után alaposan mossunk kezet!

Levegőszűrő

- ! A szennyezett lebegőszűrő gátolja a levegő áthaladását, ez a motor teljesítménye csökkenéséhez vezet, ezért a szűrőt rendszeresen tisztítsuk.

- Távolítsuk el a csavarokat, emeljük le a szűrő fedelét és vegyük ki a szűrőt .

Vegye ki a légszűrő habzivacs betétjét és alaposan tisztítsa meg petróleumban, finoman csavarja ki és szárítsa ki.

Finoman nedvesítse tiszta motorolajjal.

- ! Ha a levegőszűrő rojtozott, elszakadt, sérült, vagy nem lehet kitisztítani, cseréljük újra.

Gyújtógyertya ellenőrzése

FIGYELMEZTETÉS : A gyújtógyertya cseréje vagy ellenőrzése előtt kapcsoljuk ki a motort és várjuk meg, míg kihűl.

A gyújtógyertyának tisztának kell lennie, megfelelő elektróda távolsággal, hogy a motor hatékony üzemelését érjük el.

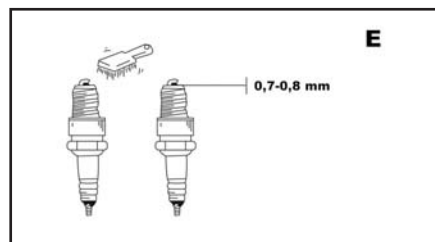
Távolítsuk el a kábel csatlakozóját a gyújtógyertyáról.

Távolítsuk el a gyertyát gyertyakulcs segítségével. Ne használjunk semmilyen más szerszámot.

Vizuálisan ellenőrizzük a gyertyát. Ha károsodva van, cseréljük újra, amely elektródatávolsága 0,7-0,80 mm. Az ajánlott gyertyatípus a F6TC. Ne hajlítsuk a közélektrodot a távolság módosítása céljából.

A gyertyát húzzuk be 25-30 Nm nyomatékkal.

! A gyertya nem megfelelő behúzása a motor teljesítményének csökkenését, esetleg ennek tartós károsodását is okozhatja.

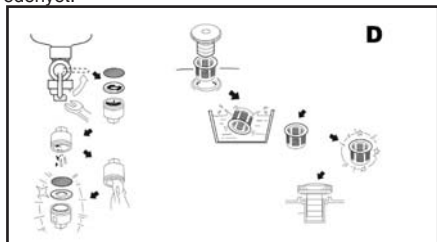


Az üzemanyag-szűrő karbantartása

Fordítsuk el az üzemanyagcsapot az „OFF” (kikapcsolt) helyzetbe. Alaposan tisztítsuk ki az üzemanyag-szűrő edényét, fújuk légfújó pisztollyal, a nyílal szembeni irányban.

Szilárdan helyezzük fel az új gumitömítésre a szűrő

edényét.



	8 óra vagy napon- ta	20 óránként vagy havonta	50 óra vagy negye dévente	100 óránként vagy félévente
Olajellenőrzés, légszűrő ellenőrzés	X			
Olajcsere		X		X
Légszűrő mosás esetleg csere			X	
Gyújtógyertya tisztítás esetleg csere				X
Üzemanyagszűrő				X

Az első 10 üzemelési óra után el kell végezni a berendezés teljeskörű vizsgálatát a szűrők tisztításával együtt.

(olaj, üzemanyag, gyertya, üzemanyagvezeték, szűrők, kötésszilárdság)

Észlelt hibák

A készülék használatakor a következő hibák léphetnek fel:

A benzines áramfejlesztő nem indul:

Ha a motor nem indul, próbálja meg ellenőrizni a következőket:

Ellenőrizze az üzemanyag szintjét (Fordítsa el az üzemanyagkart „ON” (bekapcsolt) helyzetbe)

Fordítsa el a motor kapcsolóját (7) „ON” (bekapcsolt) helyzetbe.

Ellenőrizze a gyújtógyertyát.

Ellenőrizze, nincs-e eltömődve az üzemanyagcsap,

Az indítókar sebessége nem elég nagy.

! Ha a motor még mindig nem indul, ne próbálja ön maga megjavítani, adja be javításra hitelesített szervizbe.

A benzingenerátor nem ad feszültséget

Gyorsmegszakító OFF (kikapcs) helyzetben van.

A fogyasztó csatlakoztatása nem megfelelő.

Generátor áthelyezése, tárolása

A generátor áthelyezésénél a generátor kapcsolóját és az üzemanyag kapcsolót kapcsolja „OFF” (kikapcs) helyzetbe. Tartsa a generátort olyan helyzetben, hogy az üzemanyag ne ömöljön ki. Az üzemanyag gőzei vagy a szétömlött olaj lángra lobbanhat.

A forró generátorrész vagy a kipufogóberendezés érintése komoly égési sérüléseket vagy tüzet

okozhat. Az áthelyezés és elraktározás előtt hagyja kihűlni a berendezést.

Az áthelyezés során vigyázzon, a berendezést ne engedje el vagy ne ütközzön vele valaminek.

A generátorra ne rakjon nehéz tárgyakat.

A generátort jól szellőző helyen, üres üzemanyag tartállyal tárolja.

FIGYELMEZTETÉS: ha a generátort hosszabb ideig tervezi raktározni, az alábbi menetet kell követni:

Ürítse ki az üzemanyag tartályt és a porlasztó üszókamráját. Töltsön egy kevés motorolajat a tartályba.

Rázza meg a tartályt. Engedje ki a felesleges olajat.

A kenőolajat töltsse fel az olajszintmérőpálca maximum jelzéséig. A kézi starter segítségével néhányszor forgassa meg a motort (kikapcsolt gyújtás mellett).

Húzza fel a kézi startert, amíg ellenállást nem érez.

Ne húzza tovább.

Tisztítsa meg a generátor külsejét és hordjon fel korrózió elleni szert. A generátort száraz, jól szellőző helyen tárolja és fedje be. A generátornak vízszintes helyzetben kell maradnia.

TEHNIKAI ADATOK

Motor típus

4-ütemű, léghűtéses, OHV, UD168

Névleges teljesítmény 2000 W

Maximális teljesítmény 2400 W / HP 5.5

Névleges feszültség 230 V / 1 ~

Frekvencia 50 Hz

Terhelés nélküli fordulatszám 3 000 ot/perc¹

Egyenáramú feszültség 12 V / 5,8 A

A motortér térfogata 196 cm³

Gyújtógyertya típusa F6TC

Üzemanyag

ólommentes benzin (oktánszám 95)

Az üzemanyagtartály térfogata 15 l

Üzemanyag fogyasztás < 1,15 l/h

Folytonos üzemelési idő 13 óra

Súly 45 kg

Védelmi rendszer IP 23

A védelem osztálya I.

EN 12601 szerint mért hangnyomásszint :

LpA (hangnyomás) 70 dB (A) KpA=3

LWA (hangteljesítmény) 90 dB (A) KwA=3

Tegye meg a megfelelő intézkedéseket hallása megőrzése érdekében !

Ha az akusztikus nyomás meghaladja a 85 dB (A) szintet, mindig használjon fülvédőt

A változtatás jogát fenntartjuk!

KÖRNYEZETVÉDELEM HULLADÉKKEZELÉS



Az elektromos szerszámot, annak tartozékait és csomagolását, kérjük, adja át a környezetet nem károsító újrahasznosításra.

Az elektromos szerszámot ne dobja a háztartási hulladékba!

Az elektromos és elektronikus berendezések hulladékairól szóló WEEE európai irányelv (2002/96/EU) és annak nemzeti törvényekbe való átültetése szerint a használhatatlan elektromos szerszámokat adja le hasonló eszköz vásárlásakor az eladónál, vagy az elektromos szerszámok gyűjtésére és megsemmisítésére kialakított hulladékgyűjtők valamelyikében. Az így leadott elektromos eszközök az összegyűjtés, ill. szétszerelés után átadásra kerülnek a környezetet nem károsító újrahasznosításra.

GARANCIA

A garancia-feltételek részletezése a garancialevélben található.

A gyártás időpontja

A gyártás időpontja kiolvasható a termék címkéjén található gyártási számból. A gyártási szám formátuma AAAA-CCCC-DD-HHHHH

ahol CCCC a gyártási év és a DD a gyártási hónap.

ES NYILATKOZAT A MEGFELELESRŐL

A Wetra-XT, Hungary Kft., kijelenti, hogy az adott AE8G240N-F termék autorizált személy által került vizsgálatra – vizsgáló egységben, az EU direktívákkal összhangban, és ez megfelel a biztonság és az EMC és a ND érvényes előírásainak és szabványainak.

2006/95/EC -

LVD (Low Voltage directive for hand machines)

2004/108/EC

(Electromagnetic compatibility directive)

98/37/EC - MD (Machinery safety directive)

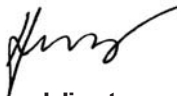
2000/14/EC (2005/88/EC) ND (Noise directive)

A megfelelőségvizsgálathoz az alábbi műszaki szabványokat alkalmaztuk :

EN 12601:2001

EN 60204-1:1997

CE



Alexandr Herda, general director

Wetra-XT, HU Kft. ,

2330 Dunaharaszti

Ipari park északi terület Pf.:62

(V&T logisztikai központ)

datum:02/2009

Instrucțiunile generale de siguranță**Studiați, rețineți și păstrați cu grijă aceste instrucțiuni de siguranță**

Atenție! Atunci când folosiți aparate electrice sau scule electrice, trebuie să respectați următoarele instrucțiuni de siguranță din motive de protecție împotriva accidentelor provocate de curentul electric, vătămarea altor persoane și pericolele de incendiu. La toate instrucțiunile de mai jos, prin „scule electrice” se înțelege nu numai sculele care sunt cuplate la rețeaua de energie electrică (curent alternativ) dar și cele care sunt conectate la acumulatori (fără curent alternativ).

1. Mediul de lucru

a) Mențineți spațiile de lucru curate și bine iluminate. Locurile murdare și neiluminate sunt adesea pricina unor accidente. Puneți la loc aparatele pe care nu le folosiți.

b) Nu folosiți scule electrice în spațiile cu un grad ridicat de pericol de incendiu sau explozie, asta înseamnă în locurile unde se așteaptă lichide praf sau gaze în amabile. În sculele electrice se produc scântei care pot fi cauza unei aprinderi a gazelor sau vaporilor. Nu permiteți accesul animalelor la scule.

c) Atunci când folosiți scule electrice, trebuie să asigurați ca persoanele neautorizate, mai ales copiii, să nu aibă acces în spațiul de lucru. Dacă veți fi deranjați, puteți pierde controlul asupra activității de lucru. În nici un caz nu lăsați sculele electrice fără supraveghere.

2. Siguranța cadrului electric

a) Ștecherul sculei de curent alternativ trebuie să corespundă cu tensiunea de linie a prizei. Nu modificați niciodată și în nici un fel cablul de alimentare. Pentru sculele dotate cu împământare, nu folosiți niciodată adaptatoare. Niciodată nu utilizați un triplu ștecher sau alt adaptor la uneltele a căror ștecher este prevăzut cu contact de protecție. Cablurile de alimentare avariate sau încălțite duc la majorarea riscurilor de vătămare cauzate de curentul electric. În cazul în care cablul de alimentare a fost deteriorat, acesta trebuie înlocuit cu un cablu de alimentare special, care poate fi procurat de la producător, respectiv de la reprezentantul comercial al acestuia.

b) Evitați atingerea suprafețelor cu împământare, cum sunt țevile, corpurile de încălzire centrală, sobele de gătit și frigiderule. Pericolul de electrocutare este mai mare dacă corpul Dvs este în contact cu pământul.

c) Nu expuneți sculele electrice la ploaie, umezeală sau apă. Nu atingeți niciodată sculele electrice cu mâinile ude. Nu spălați niciodată sculele electrice sub jet de apă și nu le introduceți în apă.

d) Nu folosiți alimentarea cu curent alternativ pentru altceva decât pentru ce este menit. Nu trageți și nu duceți aparatele electrice de cablul de alimentare. Nu scoateți ștecherul din priză trăgând de cablu. Aveți grijă să nu deteriorați cablul electric cu obiecte tăioase sau fierbinți.

e) Sculele electrice au fost fabricate numai pentru conectarea la sursă de curent alternativ. Controlați întotdeauna dacă tensiunea liniei corespunde cu cea de pe plăcuța aparatului.

f) Nu folosiți niciodată sculele electrice a căror ștecher sau cablu de alimentare prezintă defecțiuni sau dacă aparatul a căzut și prezintă orice fel de defecțiune.

g) În cazul utilizării cablului prelungitor, verificați dacă parametri tehnici a-i acestuia corespund datelor specificate de pe plăcuța de tip a sculei. În cazul în care sculele electrice sunt folosite în mediul exterior, utilizați cablu prelungitor adecvat utilizării exterioare. În cazul utilizării bobinelor prelungitoare, este nevoie de desfășurarea acestora, pentru a nu se ajunge la supraîncălzirea lor.

h) În cazul în care sculele sunt utilizate în medii umede, sau în spații exterioare, este permisă utilizarea lor în acest mod numai dacă sunt conectate la un circuit electric cu protecție de 30 mA. Utilizarea circuitului electric cu protecție /RCD/ diminuează riscul de accidentare prin electrocutare.

3. Siguranța persoanelor

a) Atunci când folosiți scule electrice, acordați o atenție maximă activității pe care o desfășurați. Concentrați-vă la lucru. Nu folosiți scule electrice dacă sunteți obosit, sub învențirea drogulor, alcoolului sau medicamentelor. Atunci când folosiți scule electrice, chiar și o clipă de neatenție poate duce la vătămare gravă a persoanelor. Nu mâncați, nu beți și nu fumați atunci când lucrați cu scule electrice.

b) Folosiți echipamente de protecție. Folosiți întotdeauna ochelari de protecție. Folosiți echipamente de protecție corespunzătoare muncilor pe care le efectuați. Echipamentele de protecție cum ar fi respiratorul, încălțămîntea de protecție antiderapantă, șapcă de protecție sau căști de protecție, trebuie folosite conform condițiilor de lucru deoarece cu ajutorul acestora se diminuează riscurile de vătămare.

c) Evitați o pornire nedorită a aparatelor. Nu duceți aparatele care sunt conectate la sursa de curent cu degetul pe butonul de pornire. Înainte de conectarea la sursa de curent, asigurați-vă că întrerupătorul este pe poziția „oprit”. Transportarea sculelor cu degetul pe butonul de pornire sau conectarea ștecherului la priză de curent cu întrerupător pe poziția „pornit” pot deveni cauze pentru accidente și alte vătămări.

d) Înainte de pornirea aparatului, îndepărtați toate instrumentele și cheile de reglare. Instrumentul sau cheia de reglare care rămân prînse la părțile rotative ale sculei electrice, pot fi cauza unor vătămări a persoanelor. Mențineți întotdeauna stabilitatea și echilibrul. Lucrați numai acolo unde aveți acces bun. Nu supraevaluați niciodată forțele proprii. Nu folosiți sculele electrice dacă sunteți obosit.

e) Îmbrăcați-vă într-un mod corespunzător. Folosiți îmbrăcămintea de lucru. Nu purtați haine largi sau bijuterii. Asigurați-vă că părul Dvs, îmbrăcămintea, mănșile sau altă parte a corpului Dvs nu se așteaptă foarte aproape de părțile

mobile sau fierbinți ale sculelor electrice.

f) Racordati aparatul la aspiratorul de praf. Dacă aparatul este dotat cu un sistem pentru racordarea acestuia la un dispozitiv de captare sau aspirare a prafului, folosiți-l și asigurați-vă că este bine racordat. Folosirea acestor dispozitive poate diminua riscurile provenite din cauza prafului.

g) Prințideți bine piesa prelucrată. Folosiți o menghină sau dispozitiv de prins pentru a fixa piesa pe care o veți prelucra.

i) Nu utilizați scule de nici un fel dacă sunteți sub învențirea alcoolului, drogulor, medicamentelor sau a altor substanțe stupefiante sau care creează dependență.

4. Folosirea și îngrijirea sculelor electrice.

a) În cazul unei probleme în timpul lucrului, înainte de curățare sau întreținere, la fiecare transport sau dacă nu sunt folosite, sculele electrice trebuie întotdeauna deconectate de la sursa de curent! Nu lucrați niciodată cu sculele electrice care prezintă oricel de defecțiune.

b) Dacă scula începe să redea un zgomot sau miros anormal, trebuie să încetați imediat folosirea acesteia.

c) Nu suprafolosiți sculele electrice. Sculele electrice vor funcționa mai bine și mai sigur dacă le veți folosi la turările pentru care au fost construite. Folosiți sculele care sunt recomandate pentru lucrarea pe care o efectuați. Numai sculele recomandate pentru tipul de lucrare pe care o efectuați vor îndeplini cerințele de siguranță.

d) Nu folosiți sculele electrice care nu pot fi oprite sau pornite de la comutatorul de comandă. Folosirea acestor scule este periculoasă. Comutatorul defect trebuie reparat de către un centru servis autorizat.

e) Deconectați sculele de la sursa de curent înainte de a începe să le reglați, să schimbați accesoriile sau înainte de întreținere. Această măsură elimină pericolul ca aceste scule să se pornescă întâmplător.

f) Sculele electrice care nu sunt folosite trebuie păstrate la un loc unde nu au acces copii sau persoanele neautorizate. Sculele electrice în mâna persoanelor fără experiență pot fi periculoase. Păstrați sculele electrice la un loc uscat și sigur.

g) Mențineți sculele electrice într-o stare bună. Controlați regulat reglarea părților mobile și mobilitatea acestora. Controlați dacă nu s-a deteriorat învelișul de protecție sau alte părți care pot afecta siguranța sculei electrice. Dacă scula este defectă sau deteriorată, aceasta trebuie reparată înainte de a o folosi din nou. Multe accidente sunt cauzate de întreținerea incorectă a sculelor electrice.

h) Mențineți sculele de tăiere curate și ascuțite. Sculele întreținute corespunzător și bine ascuțite ușurează munca, reduc riscurile de accidente și în timpul folosirii se controlează mai ușor. Folosirea altor accesorii decât cele menționate în manualul de folosire sau cele recomandate de către producător, pot duce la defectarea sculei sau pot cauza vătămări.

i) Sculele electrice, accesoriile, instrumentele de lucru etc. trebuie folosite în concordanță cu aceste instrucțiuni și în modurile prevăzute pentru fiecare sculă și asta în așa fel, încât să se ia în considerare și condițiile de lucru impuse și tipul de muncă efectuată. Folosirea sculelor în alte scopuri decât cele menționate, poate duce la situații periculoase.

5. Folosirea sculelor cu acumulatori

a) Înainte de introducerea acumulatorului asigurați-vă că întrerupătorul este pe poziția „0-oprit”. Introducerea acumulatorului în aparatul care este pornit poate duce la situații periculoase.

b) Pentru încărcarea acumulatorului folosiți numai încărcătoare prescrise de producător. Folosirea încărcătorului pentru un alt tip de acumulator poate duce la incendii.

c) Folosiți numai acumulatori destinați pentru sculele respective. Folosirea unui alt acumulator poate duce la vătămări sau poate fi cauza unui incendiu.

d) Dacă acumulatorul nu este folosit, păstrați-l separat de alte articole din fier cum ar fi arcurile, bornele, cheile, suruburile și alte piese mărunte din fier, care ar putea face un contact dintre două contactoare ale acumulatorului. Scurtcircuitarea acumulatorului poate duce la vătămări, arsuri sau poate provoca incendii.

e) Manipulați acumuloarele cu grijă. În cazul unui tratament inadecvat, este posibil să se scurgă electrolitul din acumuloarele. Preveniți contactul direct cu electrolitul. Dacă electrolitul intră totuși în contact cu pielea, spălați zona afectată cu apă. Dacă electrolitul intră în contact cu ochii, cereți imediat ajutorul unui medic. Electrolitul acumulatorului poate cauza iritații sau arsuri.

6. Servisarea

a) Nu schimbați părțile aparatului, nu efectuați singuri reparațiile și nu interveniți nici în alt mod la aparat. Pentru reparațiile dispozitivelor apelați la personal calificat.

b) Nu este permisă nici o reparație sau modificare a produsului fără acceptul societății noastre (poate duce la vătămări sau daune pentru utilizator).

c) Sculele electrice trebuie întotdeauna reparate de către un centru servis autorizat. Folosiți numai piese originale sau recomandate. Prin aceasta veți asigura siguranța Dvs și a aparatului.

PRESCRIPTII DE SECURITATE SUPLIMENTARE

- Înainte de a pune în funcțiune aparatul, vă rugăm să citiți cu atenție și să păstrați următorul îndrumător.

! - Acest semn atrage atenția asupra posibilităților de accidente personale sau a deteriorărilor la aparat

! Întrucât nu țineți cont de cele descrise în acest manual, se poate ivi pericol de accident.

- Aparatul corespunde prescripțiilor și standardurilor valabile.

manual, se poate ivi pericol de accident.

- Aparatul corespunde prescripțiilor și standardurilor valabile.

! Nu lăsați aparatul la îndemâna copiilor. Aveți grijă ca aparatul să nu fie atins nici de animale.

! Nu lăsați electric fără supraveghere nici un aparat, întrucât în apropiere se așteaptă copii.

! Opriți **întotdeauna** aparatul dacă pe parcursul utilizării apar orice fel de probleme, înainte de curățire sau întreținere, respectiv în cazul în care îl mutați sau nu-l folosiți timp îndelungat.

! În timpul lucrului cu mașina nu beti, nu mâncați și nu fumați.

! Aveți grijă ca în timpul lucrului cu aparatul electric să nu atingeți părțile rotabile sau părțile încălzite cu degetele, părul, îmbrăcămintea sau orice altă parte a corpului.

! Nu lucrați cu aparatul deteriorat.

! Nu așezați niciodată aparatul electric în apropierea unor materiale amabile.

! Nu lucrați cu aparatul electric în mediu umed sau afară în ploaie.

! Înainte de orice utilizare, verificați starea agregatului –asa evitând o eventuala accidentare sau deteriorare

! În timpul utilizării nu atingeți componentele rotative, cablurile de aprindere, amortizorul esapamentului.

! Gazele evacuate sunt toxice. Niciodată sa nu folosim agregatul în incăper inchisa, fara aerisire.

! Așezați generatorul la o distanță de minim un metru de clădiri sau alte aparate electrice în funcțiune. Plasați generatorul într-un loc cu siguranță, pe o suprafață netedă.

! În timpul funcționării aparatului, evitați mișcarea, răsturnarea sau schimbarea locului al acestuia.

! În caz de transportare sau schimbarea locației agregatului, deconectați sursele atasate, generatorul va fi oprit, intrerupatorul (7) va fi pe pozitia STOP. Generatorul totdeauna va fi în pozitie orizontala.

Sarcina maximă de lucru a generatorului, nu poate fi depășită față de cea care este recomandată și prescrisă pe placa ecuson de fabricație. Supnerea la o suprasarcina de lucru, atrage după sine deteriorarea agregatului și la scurtarea vieții de exploatare. Nu manipulați cu părțile componente ale agregatului, care măresc sau diminuează menținerea puterii de lucru.

La folosirea cablurilor adiționale prelungitoare,

asigurați-vă că acestea sunt conectate la împământare și corespund destinației lor de utilizare la acest agregat.

În timpul lucrului de utilizare, nu acoperiți acest aparat.

Înainte de depozitarea generatorului în locuri închise, lăsați motorul să se răcească.

Înainte de conectare la sarcina electrică propriuzisă, lăsați generatorul să funcționeze în gol până va atinge viteza sa normală de lucru. Înainte de terminarea lucrului cu generatorul, deconectați sarcina. Înainte de oprirea agregatului generator, decuplați toate aparatele conectate.

Este interzis ca acest agregat să fie conectat la alte surse de energie.

Dacă va fi nevoie să schimbați siguranțele electrice, va trebui să le schimbați cu cele de același tip, care corespund cu randamentul și puterea nominală prescrisă.

Înainte de folosirea generatorului, convingeți-vă că acesta este intact, nu este deteriorat, controlați starea furtunurilor de presiune, dacă clemele și bornele sunt intacte sau slăbite, sau dacă rezervorul și carcasa nu sunt deteriorate.

Toate defectele mai sus menționate, trebuie sc îndlaturate înainte de punerea generatorului în funcțiune.

Nu permiteți ca, agregatul generator să rămână fără carburant în timpul exploatării sale.

Înainte de transportarea generatorului în alte locuri, trebuie să extrageți carburantul din interiorul său, și asta pentru a preveni scurgerile nedorite sau apariția a eventualelor incendii.

Generatorul trebuie depozitat în locuri bine aerisite și fără carburant în rezervorul său.

! Benzina este foarte amabilă. Înainte de alimentarea cu benzină opriți motorul.

! Combustibilul se va depozita la loc răcoros, în recipient destinat acestui scop. Fiți precaut cu combustibilul, deoarece acesta este în amabil.

! Alimentarea cu combustibil se va realiza exclusiv în exterior. Combustibilul se va adăuga înainte de pornirea motorului. În timp ce motorul este în funcțiune, niciodată nu înlăturați capacul rezervorului de combustibil și nu alimentați. Dacă motorul este cald așteptați câteva minute să se răcească înainte de a alimenta. Dacă benzina se varsă sau se scurge nu încercați să porniți motorul. Îndepărtați generator de la locul unde s-a scurs benzina până ce acesta se va evapora complet, prevenind astfel izbucnirea unui incendiu.

! În timpul alimentării cu combustibil și în timpul lucrului fumatul este interzis.

! Alimentați mașina cu combustibil numai în locuri sigure. Deschideți încet capacul rezervorului, deoarece se poate forma diferență de presiune în interior. Pentru a preveni apariția unui incendiu, înainte de a reporni mașina îndepărtați-vă la cel puțin 3 metri de mașină.

! Nu umpleți rezervorul de combustibil peste limită. După alimentarea cu combustibil închideți întotdeauna capacul rezervorului.

! La alimentarea cu combustibil verificați dacă nu

există cumva scurgeri.

Dacă constatați o scurgere nu porniți motorul, ci stabiliți locul scurgerii, înlăturați cauza defectiunii și înlăturați complet combustibilul scurs.

! Aveți grijă ca benzina să nu ajungă pe hainele dumneavoastră. Dacă se întâmplă acest lucru, schimbați-vă imediat.

! Nu înclinați atât de mult mașina, încât benzina să se scurgă din rezervor.

! Motorul și esapamentul poate atinge temperaturi care provoacă arsuri pe piele respectiv la materiale în ambile provoacă incendii. Înainte de întreținere lasați motorul minim 15 minute să se racească. Imediat după oprire nu atingeți nici esapamentul, nici bujia.

! Conectați la generator numai consumatorii în stare perfectă de funcționare.

! Nu atingeți aparatul cu mâna umedă. Atenție ! – pericol de electrocutare.

! Nu folosiți aparatul pentru conectarea sursei/conductei standard de energie (de ex., atunci când este pană de curent).

! Nu conectați aparatul la alt generator (de ex., cu scopul de a obține o putere mai ridicată).

! Feriți aparatul de apă. Este interzisă spălarea lui

Niciodată nu folosiți dispozitivul în spații închise.

Înălțimea de utilizare maximă permisă este de 1000 m. Asigurați-vă ca temperatura mediului ambiant să fie cuprinsă între +40 și -25 °C, iar umiditatea relativă să nu depășească valoarea de 90%.

! În interesul evitării a electrocutării, legați aparatul la pământ. Impământarea se racordează la carcasa exterioară cu cablu izolat.

Este necesară intervenția unei persoane calificate și autorizate pentru conectarea generatorului la rețeaua electrică și pentru pământare.

Un contact incorect între generatorul de curent electric și consumator poate cauza defectarea generatorului, incendiu sau accidente.

PATRAȚI INSTRUCȚIUNILE DE PROTECȚIE ȘI SECURITATE !!!

DESCRIERE

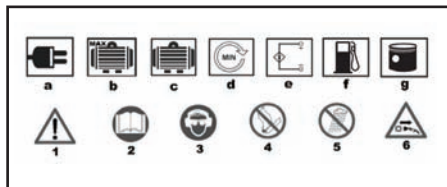
1. Capac rezervor
2. Miner
3. Priză 230 V ~
4. Robinet benzină
5. Manivelă șoc
6. Întrerupătorul-comutator de siguranță
7. Comutator pornire/oprire
8. Mâner de pornire
9. Bușonul dop a rezervorului
10. Racord de ieșire a curentului direct
11. Filtru de aer
12. Bușonul de eliminare a uleiului
13. Învelișul filtrului de ulei
14. Priza împământării
15. Alternatorul

16. Toba de eșapament
17. Semnalizarea
18. Voltmetru
19. Bujia

Pictograme

Pictograme a ate pe ambalajul produsului:

- a) Valori electrice
 - b) Putere maximă,
 - c) Funcțiune continuă
 - d) Turație în gol
 - e) Tensiunea curentului direct
 - f) Volumul rezervorului de combustibil
 - g) Capacitatea cilindrică
- 1) Acest semn atrage atenția asupra posibilelor accidente personale sau a deteriorărilor la aparat.
 - 2) Vă rugăm să citiți cu atenție instrucțiunile de utilizare de mai jos în interesul Dvs.
 - 3) Folosiți îmbracaminte de protecție pentru zgomot, praf și vibrații.
 - 4) În timpul lucrului cu mașina nu beți, nu mâncați și nu fumați.
 - 5) Nu lucrați cu aparatul electric în mediu umed sau afară în ploaie.
 - 6) Nu lucrați niciodată cu un aparat al cărui cablu de alimentare este deteriorat sau care are alte defectiuni mecanice vizibile.



UTILIZARE ȘI FUNCȚIONARE

Familia de aparate ASIST este accesibilă doar pentru lucrări de uz casnic, la nivel de hobby.

Producătorul și importatorul nu propun utilizarea aparatelor nici în condiții extreme, nici sub sarcină extremă.

Orice alte condiții se stabilesc de comun acord de către producător și beneficiar.

- ! În interesul evitării a electrocutării, legați aparatul la pământ. Impământarea se racordează la carcasa exterioară cu cablu izolat

Atenție! Ca, carburant folosiți numai benzină fără plumb (Natural 95)

Atenție! Folosiți ulei de calitate pentru motoare de benzină, de înaltă viteză a rotație, ulei cu vâscozitatea de SAE 10/30.

Calitatea necorespunzătoare a uleiului folosit poate duce la deteriorarea aparatului. Dacă aparatul se va deteriora din cauza sus-amintite, el isi va pierde

garanția.

Verificați cantitatea combustibilului, și dacă este necesar, umpleți rezervorul

! Asigurați aerisirea corespunzătoare a generatorului. Verificați împrejurararea imediată a generatorului.

Verificați dacă ați legat corespunzător cablul de aprindere la bujia de aprindere.

! Întrucât ați racordat anterior un alt aparat electric la generator, vă rugăm să-l îndepărtați.

Înainte de punerea în funcțiune verificați:

Produsul este livrat fara ulei,

„ Înainte de intrarea în exploatare trebuie folosit ulei cu vâscozitatea SAE 10/30, Exemplu M6A, M6AD.

ATENȚIE ! : Parte integrală a generatorului este circuitul electric care nu permite intrarea în exploatare fără cantitatea suficientă de ulei.“

Verificarea nivelului de ulei

- ! Înainte de a verifica nivelul uleiului opriți mașina și plasați-o pe o suprafață plană.

- Extrageți joja și ștergeți cu o cârpă.

- Reintroduceți joja curată în orificiu. Extrageți și verificați nivelul indicat.

- Nivelul uleiului trebuie să fie cuprins între valoarea minimă și maximă semnalizată pe joja. Dacă este necesar, adăugați ulei și verificați nivelul, până nivelul uleiului ajunge la valoarea maximă.

- Puneți la loc joja.

Nivelul combustibilului

Deschideți capacul rezervorului de combustibil.

Verificați nivelul combustibilului. Dacă acest nivel este prea scăzut, alimentați.

Utilizarea combustibilului proaspăt previne apariția depunerilor în rezervor. Nu păstrați combustibilul în rezervor pe o perioadă mai lungă de 30 de zile.

! Aveți grijă ca în rezervor să nu ajungă praful, apa sau alte substanțe străine.

Umpleți rezervorul până la înălțimea fixării filtrului de combustibil.

Puneți la loc capacul rezervorului de combustibil.

Pornirea generatorului

Controlați amănunțit locul unde se așază amplasat generatorul.

Înterupătorul -comutator trebuie să se așază în poziția „OFF” (deconectat).

! Înainte de pornirea generatorului, nu conectați nici un fel de aparat electric la generator.

! Deschideți robinetul de benzină (4); pentru aceasta învârtiți-l la dreapta.



Așezați manivela șoc (5) în poziția „I”

Dacă motorul este încălzit, numai este necesar de a se folosi jiglorul saturatorului de pornire la rece.

Așezați comutatorul de pornire/oprire (7) în poziția 1

Porniți motorul cu ajutorul comutatorului de inversare (8); pentru aceasta trageți ferm de manivelă. Dacă motorul nu va porni, trageți încă o dată de manivelă.

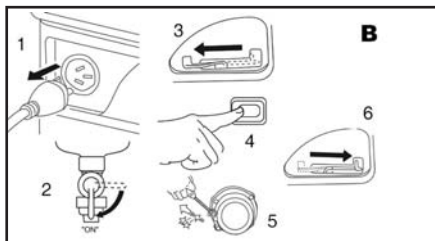
După pornire, dați drumul șnurului manetei de start să se întoarcă la locul său inițial, singură.

Generatorul lăsați-l 3minute să funcționeze în gol pentru a se încălzi.

Comutatorul amplasați-l în poziția „ON” (Conectat).

ATENȚIONARE ! CÂND ESTE APARATUL ÎN LUCRĂU, ESTE INTERZIS DE A EFECTUA MANEVRA DE RESTART . ÎN CAZ CONTRAR RĂSIȚAȚI DE-A DEFECTA ȘI STRICA MOTORUL GENERATORULUI.

După pornirea motorului, împingeți manivela șoc (5) din nou la dreapta.



Oprirea generatorului

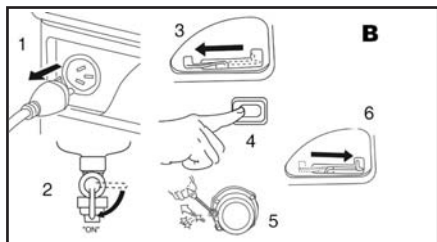
! Înainte de oprirea aparatului, opriți toate aparatele electrice de la generator.

Înainte de a opri generatorul, lăsați-l să funcționeze în gol, pentru ca agregatul să se răcească.

Comutatorul-înterupător amplasați-l în poziția „OFF” (deconectat).

Așezați comutatorul de pornire/oprire (7) în poziția „0”.

Așezați robinetul de benzină (4) în poziția „0”.



Conectarea dispozitivului

Porniți motorul.

Controlați dacă, voltmetrul sau semnalizarea de control indică tensiunea corectă.

Înainte de conectarea generatorului aveți grijă ca întrerupătorul aparatului electric de uz casnic să fie deconectat (sau a aparatelor electrice să fie deconectate).

Introduceți fișa-ștecher a aparatului electric (a aparatelor electrice) în priză.

Conectați comutatorul-întrerupător de curent electric în poziția „ON” (conectat), și conectați aparatul electric.

Necesitatea de curent electric (watt sau amper) a diferitelor aparate electrice (ferăstrău motoric, mașină de găurit, etc.) poate fi mai mare decât cea sesizată pe tabela tehnică, dacă folosiți aparatul în împrejurări îngreunate.

! Nu depășiți dimita de încărcare de 2400W.

Conectările incorecte între generator și aparate, poate avea ca drept efect negativ deteriorarea aparaturilor și chiar apariția de incendii.

Conectarea aparatelor electrice la generator o poate efectua numai un electrician calificat în acest scop.

Generatorul are inclus un dispozitiv de siguranță împotriva supraîncărcării.

Dacă se va întâmpla acest caz, micșorați puterea electrică a generatorului.

Folosirea curentului direct

Racord de iesire a curentului direct pe generator 12V / 5,8 A , pentru incarcarea acumulatorilor auto.

! Nu folosiți iesirea curentului direct pentru alte scopuri.

Lesirea curentului direct poate fi folosit doar într-un singur mod. Conectați cablul (9) de priza generatorului conform.

El poate fi conectat doar într-un singur mod. Astfel confundarea polarității este exclus.

Cu ocazia încărcării acumulatorilor, țineți cont de prescripțiile și condițiile menționate de producător.

În tabelul următor se găsesc comparațiile dintre consumatorii conectați la generatorul de curent electric pe benzină.

Dispozitiv reprezentativ	Exemplu (kW)		
	Dispozitiv	Pornire	Nominal
Bec Televizor	100W Bec	(x1) 100W	(x1) 100W
Tub neon	40W Tub neon	(x2) 80W	(x1.5) 60W
Aționare motor Frigider Ventilator electric	Frigider 150W	(x3-6) 450 -750W	(x2) 300W

CURĂȚAREA ȘI ÎNTREȚINEREA

ATENȚIE: Înainte de orice fel de lucrări de întreținere opriți întotdeauna motorul, așteptați să se răcească și înlăturați cablul bujiei.

- ! Nu schimbați singur piesele aparatului, nu efectuați repararea lui, și nu umblați în interiorul aparatului în nici un caz. Reparația agregatului se face numai de personal instruit, respectiv service autorizat.

- Verificați regulat mașina pentru avarii.

- Înlăturați periodic praful din mașină.

- Păstrați mașina într-un loc uscat și inaccesibil copiilor.

- Nu curățați nici o componentă a mașinii cu obiecte dure sau ascuțite.

- Curățirea mașinii se va face cu o perie mică sau cu cârpă.

- Dacă nu-l folosiți timp îndelungat, înlăturați combustibilul din dispozitiv.

Schimbul de ulei

- Cu ajutorul cheii de bujie înlăturați bujia.

- Dacă motorul este cald, nu încins! – înlăturați șurubul și șaiba. Scoateți uleiul în recipient corespunzător.

- Puneți la loc șaiba și șurubul .

- Plasați mașina pe o suprafață plană. Scoateți joja de ulei și turnați uleiul proaspăt în rezervor. Nu umpleți rezervorul de ulei peste limită .

- Puneți la loc joja.

- În cazul unui motor nou schimbați uleiul după primele 5-8 ore de funcționare.

ATENȚIE – Preveniți contactul frecvent al mâinilor cu uleiul. Folosiți mănuși și după terminarea lucrului spălați-vă pe mâini!

Filtrul de aer

- ! Filtrul de aer murdar împiedică circulația aerului, ceea ce duce la scăderea performanțelor motorului, de aceea filtrul de aer trebuie curățat în mod regulat.

- Înlăturați șuruburile, scoateți capacul filtrului de aer și scoateți filtrul de aer .

Extrageți filtru de molan al purificatorului de aer și curățați bine în petrol, stoarceți filtrul și uscați-l.

După această operație, muiati filtrul curățat și spălat în ulei de motor curat.

- ! Dacă filtrul este deteriorat, rupt sau nu poate fi curățat, schimbați cu unul nou.

Verificarea bujiei

ATENȚIE: Înainte de înlocuirea sau verificarea bujiei opriți motorul și așteptați până se răcește.

Bujia trebuie să fie curată, cu distanța de electrod corespunzătoare pentru ca motorul să funcționeze la parametri normali.

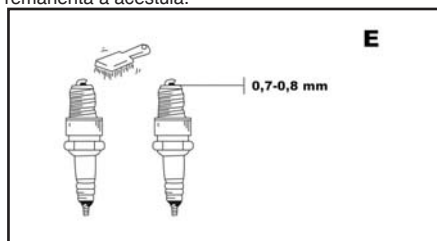
Înlăturați cablul de pe bujie.

Deșurubați bujia cu cheia pentru bujii. Nu utilizați alte tipuri de unelte.

Verificați vizual bujia. Dacă este deteriorată, înlocuiți cu o bujie cu distanța de electrod de 0,70 – 0,80 mm. Tipul de bujie recomandat este F6TC. Nu îndoiiți electrodul de mijloc în scopul modificării distanței.

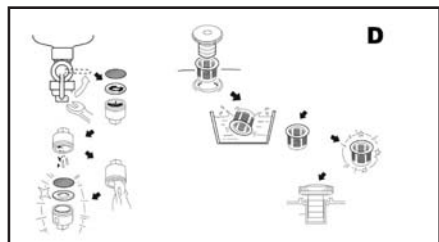
Strângeți bujia cu 25-30 Nm.

! Strângerea necorespunzătoare a bujiei poate duce la scăderea puterii motorului, sau chiar la deteriorarea remanentă a acestuia.



Întreținerea filtrului de combustibil

Rotiți robinetul de combustibil în poziția „OFF” (închis). Curățați bine recipientul filtrului de combustibil, su ați cu pistol de su at în sensul contrar direcției săgeții. Montați și fixați bine recipientul filtrului de combustibil pe noua garnitură din cauciuc.



	8 ore sau zilnic	20 de ore sau pe o lună	50 de ore sau odată la 3 luni	100 de ore sau la o jumătate de an
Controlul uleiului, a filtrului de aer	X			
Schimb de ulei		X		X
Spălarea, sau în cel mai rău caz schimbarea filtrului de aer			X	
Curățarea, sau în cel mai rău caz schimbarea bujiei				X

Filtru combustibilului				X
------------------------	--	--	--	---

După primele 10 ore de exploatare, este necesară efectuarea controlului complet a aparatului și curățarea tuturor filtrelor.

(ulei, carburant, bujia, sistemul conductelor de carburant, filtrelor, consolidărilor de prindere a legăturilor)

Defecțiuni constatate

Cu ocazia folosirii a pompei se pot ivi următoarele defecțiuni:

Generatorul pe benzină nu pornește:

În cazul în care motorul a pornit, controlați următoarele lucruri :

Controlați nivelul combustibilului (răsuciți maneta de carburant pe poziția „ON” (pornit)

Controlați bujia de aprindere)

Este insuficient de dezvoltată viteza de start, efectuată prin intermediul manetei de pornire.

! Dacă motorul nu pornește, nu încercați să îl reparați, dar acesta trebuie prezentat unui servis autorizat.

Generatorul pe benzină nu generează tensiune

Înterupătorul-comutator este în poziția OFF (deconecta).

Conectarea aparatului electric nu este realizată corect.

Transportul și depozitarea generatorului.

La transportarea generatorului, poziționați comutatorul-înterupătorului și al alimentatorului de carburant în poziția „OFF” (deconectat). Generatorul trebuie ținut de așa manieră încât să preîntâmpinați scurgerile carburantului. Vaporii emanați de carburanți și uleiul vărsat, au proprietatea de a se aprinde.

Atingere părților încinse sau a țevii de eșapament a acestui agregat poate produce arsuri sau incendii. Înainte de a transporta și depozita acest agregat lăsați-l să se răcească.

Aveți grijă ca în timpul transportării acestui aparat, să nu vă cadă sau să nu-l loviți. Pe aparatul generator nu puneți obiecte grele.

Generatorul poate fi depozitat în locuri bine aerisite și cu rezervorul de combustibil gol.

ATENȚIE ! Dacă doriți ca generatorul să fie depozitat pe o perioadă mai lungă, va trebui să efectuați următoarele proceduri:

Goliți rezervorul și camera plutitorului a carburatorului de conținutul carburantului din interior.

Turații puțin ulei de motor în rezervorul de carburant.

Rezervorul zdruncinați-l. Surplusul de ulei trebuie vărsat.

Uleiul pentru gresare, trebuie turnat până la semnul de maximum al scalei țije de măsurat nivelul uleiului. Prin intermediul pornirii startului manual, trageți de câtevaori de manetă (având sistemul de aprindere

închisă). Trageți șnurul startului manual, până nu ve-ți simți o rezistență opusă.

În momentul când simțiți rezistența descrisă, nu mai este nevoie de a trage de șnur.

Curățați partea exterioară a generatorului și gresați-l cu mijloace anti corosive. Generatorul depozitați-l în locuri uscate și bine aerisite, acoperiți-l cu carcasa sale. Generatorul trebuie să fie depozitat în poziția orizontală.

DATE TECHNICE

Tipul motorului este de

4 timpi, răcire cu aer, sistem OHV, UD 168

Puterea nominală 2000 W

Putere maximă 2400W/HP 5.5

Tensiune nominală 230 V / 1 ~

Frecvență 50 Hz

Turatie in gol 3 000 ot/min¹

Tensiunea curentului direc 12 V / 5,8 A

Volum cilindric 196 cm³

Tipul bujiei F6TC

Combustibil

Benzină fără plumb de (95 de octani)

Volumul rezervorului de combustibil 15 l

Consum de combustibil < cca 1,15 l/h

Perioada timpului de exploatare neîntreruptă

13 ore

Greutate 45 kg

Grad de acoperire IP 23

Clasa de protecție I.

Nivelul de presiune sonor măsurat conform norma EN 12601:

LpA (presiunea acustică) 70 dB (A) KpA=3

LWA (puterea acustică) 90 dB (A) KwA=3

Luați măsuri pentru protecție împotriva zgomotului.

Utilizați protecția auzului, întotdeauna când presiunea acustică depășește nivelul de 85 dB (A)

Modificări rezervate!

OCROTIREA MEDIULUI ÎNCONJURĂTOR PRELUCRAREA DEȘEURILOR



Utilajele electrice, anexele și ambalajele ar trebui să fie returnate pentru o revalorificare care să nu dăuneze mediului înconjurător.

Nu aruncați aparatura electrică la deșeurile casnice!

Conform directivei europene WEEE (2002/96/ES) cu privire la instalațiile electrice și electronice vechi și aproximarea acestora în legislațiile naționale, predați instrumentele electrice nefolosibile la magazin cu ocazia cumpărării unor aparate asemănătoare sau la centrele de colectare accesibile destinate colectării și lichidării aparatelor electrice. Aparatura electrică

astfel predată va fi adunată, demontată și trimisă spre o revalorificare, astfel încât să nu afecteze mediul înconjurător.

GARANTIE

Condițiile de garanție se a a în documentul alăturat.

Data fabricației

Data fabricației se poate citi din codul de fabricație situat pe eticheta produsului. Formatul codului de fabricație este AAAA-CCCC-DD-HHHHH unde CCCC este anul și DD este luna fabricației.

DECLARAȚIE DE CONFORMITATE

Societatea WETRA-XT, Grup s.r.l., declară că produsul AE8G240N-F a fost verificat de către o persoană autorizată –în unitatea de verificare , în conformitate cu directivele EU, și corespunde normelor și standardelor de siguranță, ale EMC și ND.

2006/95/EC -

LVD (Low Voltage directive for hand machines)

2004/108/EC

(Electromagnetic compatibility directive)

98/37/EC - MD (Machinery safety directive)

2000/14/EC (2005/88/EC) ND(Noise directive)

Pentru verificarea corespunderii am utilizat standardurile tehnice de mai jos:

EN 12601:2001

EN 60204-1:1997

CE

Alexandr Herda, general director

WETRA-XT, Grup s.r.l.,

Str. Despot Voda no.21,

sector 2, Bucharest,

postal code no. 020 652,

Romania

data:02/2009

ZÁRUČNÍ LIST - CZ

Záruční podmínky

1. Na uvedený výrobek zn. ASIST poskytuje spol. Wetra - XT, ČR s.r.o. **24 měsíců** záruku od data prodeje.
2. Tato záruka zahrnuje bezplatnou opravu nebo výměnu vadných - poškozených částí.
3. Vzhledem k tomu, že nářadí ASIST je určeno pouze pro domácí – hobby použití, výrobce ani dovozce nedoporučují používat toto nářadí v extrémních podmínkách a pro podnikatelskou činnost.
4. Záruka nemůže být uplatněna na škody a závady zaviněné neodborným zacházením, přetížením, použitím nesprávného příslušenství, mechanickým poškozením, zásahem nepovolané osoby a přirozeným opotřebením. Záruka se také nevztahuje na poškození z důvodu jiného použití výrobku, než na jaký je určen.
5. Dovozece ani prodejce neodpovídají za škody způsobené neodborným zacházením a obsluhou s tímto výrobkem.
6. V případě uplatnění reklamace je třeba předložit doklad, kterým zákazník prokáže zakoupení výrobku, kde musí být vyznačeno: datum prodeje, typové označení výrobku, sériové číslo, razítko prodejny a podpis prodávajícího.
Z důvodu rychlejšího vyřízení reklamace a snadnější identifikaci výrobku doporučujeme nechat si vyplnit záruční list, který je součástí průvodní dokumentace.
7. Nářadí zasílejte do záruční opravy s vloženým dokladem o zakoupení výrobku (eventuálně kopii). Z výše uvedených důvodů doporučujeme přiložit vyplněný záruční list. Výrobek zasílejte v pevném obalu (doporučujeme původní obal uzpůsobený přímo na výrobek), zabráníte tím případnému poškození při transportu.
8. Reklamaci uplatněte u prodejců, kde jste výrobek nebo nářadí koupili.
9. Záruční doba se prodlužuje o dobu, po kterou je výrobek nebo nářadí v záruční opravě.
10. Pokud bude servisním technikem při kontrole reklamovaného výrobku zjištěno, že závada byla způsobena nesprávným použitím výrobku a reklamace bude tudíž zamítnuta, bude oprava provedena na náklady majitele výrobku, a to pouze v případě pokud o ni požádá.

Výrobek:

Typ:

Výr. číslo /série/:

Razítko a podpis:

Záznamy opravy:

1.

2.

Datum:

Bez předložení dokladu o zakoupení výrobku nebude na případné reklamace brán zřetel !

Vyrobena pro **Wetra group** v PRC.

Sběrné místo pozáručního servisu:

**WETRA-XT, ČR s.r.o. ,
Náchodská 1623. (dovozce)
Praha 9, Horní Počernice**

ZÁRUČNÍ LIST - SK

Záručné podmienky

1. Na uvedený výrobok zn. ASIST poskytujete spol. Wetra - XT, SR s.r.o. **24 mesiacov** záruku od dátumu predaja.
2. Táto záruka zahŕňa bezplatnú opravu alebo výmenu chybných - poškodených častí.
3. Vzhľadom k tomu, že náradie ASIST je určené výhradne pre domáce – hobby použitie, výrobca ani dovozca nedoporučujú používať toto náradie v extrémnych podmienkach a pre podnikateľskú činnosť.
4. Záruka sa nevzťahuje na škody a závady zavinené neodborným zaobchádzaním, preťažením, použitím nesprávneho príslušenstva, mechanickým poškodením, zásahom nepovolanej osoby a prirodzeným opotrebením. Záruka sa taktiež nevzťahuje na poškodenia z dôvodu iného použitia výrobku, než na aký je určený.
5. Dovožca ani predajca nezodpovedajú za škody spôsobené neodborných zaobchádzaním a obsluhou s týmto výrobkom.
6. V prípade uplatňovania reklamácie je nutné predložiť doklad o zakúpení výrobku, kde musí byť vyznačený dátum predaja, typové označenie výrobku, číslo série, razítko predajne a podpis predávajúceho. Z dôvodu čo najskoršieho vybavenia reklamácie a jednoduchšej identifikácie výrobku doporučujeme nechať si vyplniť záručný list, ktorý je súčasťou sprievodnej dokumentácie.
7. Náradie zasielajte do záručnej opravy s vloženým dokladom o zakúpení výrobku (prípadne kópiu dokladu). Z vyššie uvedených dôvodov doporučujeme priložiť vyplnení záručný list. Výrobok zasielajte v pevnom obale, (doporučujeme pôvodný obal ktorý je prispôbený na veľkosť a tvar výrobku) zabránite tým prípadnému poškodeniu pri preprave.
8. Reklamáciu uplatňujte u predajcu, kde ste výrobok alebo náradie zakúpili.
9. Záručná doba sa predlžuje o dobu, počas ktorej je výrobok alebo náradie v záručnej oprave.
10. Pokiaľ bude servisným technikom pri kontrole reklamovaného výrobku zistené, že závada bola spôsobená nesprávnym použitím výrobku a reklamácia bude tým pádom zamietnutá, bude oprava prevedená na náklady majiteľa výrobku, a to iba v prípade ak o to požiada.

Výrobok:

Typ:	Výr. číslo /séria/:
Razítko a podpis:	Záznamy opravovne:
	1.
	2.
Dátum:	

Bez predloženia dokladu o zakúpení výrobku, nebude na prípadné reklamácie braný zreteľ !

Vyrobené pre **Wetra group** v PRC.

Zberné miesto pozáručného servisu, dovozca:

**WETRA – XT, SR s.r.o.,
Nám. A. Hlinku 36/9 ,
017 01 Považská Bystrica**

JÓTÁLLASI BIZONYÍTVÁNY - H

A jótállási feltételek.

1. Az adott ASIST márkájú termékre a Wetra – XT, HU Kft. társaság **24 hónap** garanciát nyújt az értékesítés napjától számítva.
2. E garancia tartalmazza a hibás - sérült részek térítés mentes javítását, illetve cseréjét.
3. Figyelemmel arra, hogy az ASIST szerszámok házi – hobbi célra vannak tervezve, sem a gyártó, sem az importőr nem ajánlják a szerszámokat szélsőséges feltételek közt, magas igénybevétel mellett használni.
4. A garancia nem vonatkozik olyan meghibásodásokra és károokra, amelyeket szakszerűtlen használat, vagy túlterhelés okozott, továbbá a nem megfelelő tartozékok használata, mechanikus sérülés vagy avatatlan személy beavatkozása okozott, illetve a természetes elhasználódásra. A garancia szintén nem vonatkozik a termék, az eredeti rendeltetésétől eltérő, más célra való használatából származó sérülésre.
5. Sem az importőr, sem az értékesítő nem felel a szakszerűtlen használat és kezelés okozta károkért.
6. A reklamáció érvényesítése esetén be kell mutatni azt a bizonylatot, amellyel az ügyfél igazolja a termék megvásárlását. A bizonylaton szerepelnie kell a következőknek: eladás dátuma, a termék típusjelölése, sorozatszám, az értékesítőhely pecsétje és az eladó aláírása.
A reklamáció lehető leggyorsabb intézése érdekében, valamint a termék egyszerű azonosítása céljából ajánljuk a garanciális levél kitöltését, amely a kísérő dokumentáció része.
7. A szerszámokat garanciális javításra, együtt a rendszeren kitöltött beszerzési bizonylattal (esetleg ennek másolatával) együtt küldjük. A fenn említett okokból ajánljuk mellékelni a garanciális levezet is. A terméket kemény csomagolásban kérjük küldeni (legjobb ha az eredeti csomagolásban, amely megfelel a termék alakjának és méretének), hogy meggátoljuk a sérülését a szállítási folyamán.
8. A reklamációt annál az értékesítőnél kell érvényesíteni, ahol termék, vagy a szerzsám megvásárlásra került.
9. A jótállási idő meghosszabbodik azzal az idővel, amely alatt a berendezés, vagy a szerszám javítás alatt volt.
10. Ha a reklamált termék ellenőrzése során megállapítást nyer, hogy a meghibásodást a termék helytelen használata okozta és ezért a reklamáció elutasításra kerül, a javítás költségeit a termék tulajdonosa köteles megfizetni, amennyiben kéri a javítást.

Temék:

Typus

Gyártási szám /sorozat/:

Bélyegző és aláírás:

Szervis bejegyzése:

1.

2.

Datum:

A beszerzési bizonylat benyújtása nélkül, az esetleges reklamációk nem lesznek figyelembe véve !!!

A **Wetra group** részére gyártva PRC-ben.

A garancián túli javítások gyűjtőhelye, importőr:

**Wetra-XT, HU Kft. ,
2330 Dunaharaszti
Ipari park északi terület Pf.:62
(V&T logisztikai központ)**

CERTIFICAT DE GARANTIE - RO

Produsul:..... Model:.....
Serie:.....

TERMEN DE GARANTIE 24 luni

Achitat cu factura nr:..... Data vanzarii:.....
Vindut prin..... Din data de
Adresa..... Tel.....

In conformitate cu prevederile legale in vigoare, SC.WETRA-XT GRUP SRL, garanteaza ca produsele comercializate corespund documentelor de calitate ale furnizorului extern si standarelor inscrise in buletinele de incercari / certificatele tip existente la sediul firmei.

S-a efectuat proba de functionare a aparatului, s-au predate instructiunile de instalare, utilizare si intretinere – in limba romana, toate accesoriile, s-a prezentat modul de utilizare si s-a predate aparatul in perfecta stare de functionare ; s-a verificat corectitudinea datelor inscrise in certificatul de garantie.

Drepturile consumatorului sunt in conformitate cu O.G. 21/92 si H.G. 394/95 in vigoare la data cumpararii.

Durata medie de utilizare a aparatului este de 3 ani.

ATENTIE !

Produsele au fost concepute si fabricate pentru a fi utilizate **EXCLUSIV in scopuri casnice, nu sunt garantate pentru activitati profesionale (ateliere specializate, servicii catre populatie, restaurante, etc)**.

CUMPARATOR:		Am luat cunostinta de modul correct de utilizare al aparatului si de clauzele de garantie.
ADRESA :		
CALITATE :		Semnatura client :
TELEFON :		

Semnatura si stampila vinzatorului: _____
Importator:

SC WETRA-XT Grup SRL
Str. Despot Voda no.21, sector 2, Bucharest,
postal code no. 020 652, Romania



Semnatura si stampila importatorului: _____

Fabricat în PRC pentru grupul **Wetra**.

CONDITII DE GARANTIE:

1. In cazul solicitarilor de reparatii in garantie, cumparatorul este obligat sa prezinte **certificatul de garantie** impreuna cu **chitanta / factura originala** de cumparare a aparatului.
2. Perioada de garantie acordata de fabricant pentru aparatele mentionate pe factura / chitanta de functionare este de **24 luni** si decurge dela data cumpararii.
3. Garantia nu se extinde asupra accesoriilor si consumabilelor produselor, precum nici asupra tuturor ansamblurilor casabile ci intra in componenta produselor achizitionate. Deasemeni garantia nu acopera lipsa unui accesoriu sau parti a produsului, lipsa constatata dupa achizitionarea acestuia.
4. Durata termenului de garantie se prelungeste cu timpul scurs de la data la care consumatorul a reclamat defectarea produsului si pina la data repunerii acestuia in stare de functionare.
5. Deteriorari de genul zgirieturilor sau rupturilor elementelor demontabile sau nedemontabile, care nu au fost aduse la cunostinta vinzatorului in momentul achizitionarii, nu intra in garantie.

PIERDEREA GARANTIEI :

Garantia se pierde la indeplinirea oricareia dintre conditiile de mai jos:

1. Neprezentarea la solicitarea reparatiei a chitantei / facturii originale de cumparare a produsului, insotita de prezentul certificate de garantie avind toate rubricile completate.
2. Nerespectarea de catre cumparator a conditiilor de transport , manipulare, instalare, utilizare si intretinere precizate in prospectele si instructiunile ce insotesc produsul la livrare si de care cumparatorul a luat cunostiinta.
3. Constatarea de catre specialistii firmei a faptului ca defectul reclamat se datoreaza vinei

- cumparatorului.
- Incredintarea produsului spre a fi reparat altor persoane / firme neautorizate.
 - Utilizarea produsului in alt regim decit cel casnic, pentru activitati profesionale ca: spalatorii auto, ateliere specializate, firme de prestari servicii catre populatie, etc.
 - Modificarea/ desigilarea aparatului de catre persoane necalificate / neautorizate.
 - Constatarea ca, din vina clientului, seria de pe produs este stearsa.

IMPORTANT !

Reparatiile necorespunzatoare efectuate asupra apartului pot afecta securitatea acestuia si pot produce defectiuni iremediabile. Pentru a evita aceste situatii, recomandam efectuarea oricaror reparatii / verificari in exclusivitate la centrele autorizate de catre IMPORTATOR.

Adrese SERVICE pentru perioada de garantie si post garantie :

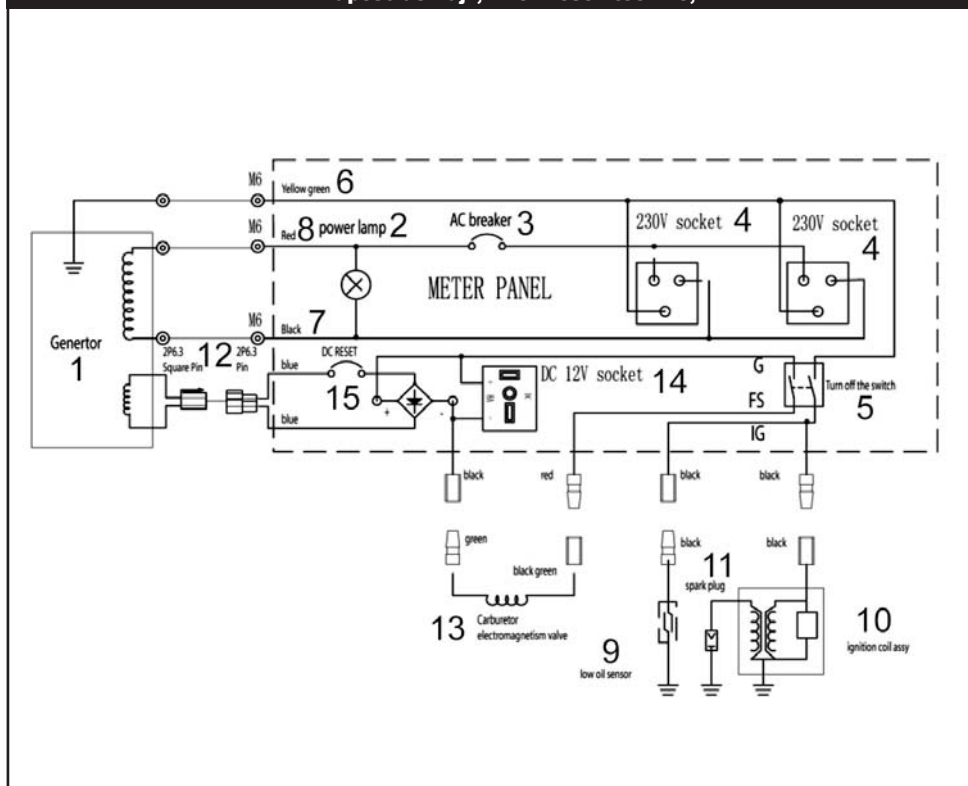
Localitate	Denumire firma	Adresa	Tel / Fax
Bacau	SC GEFINA SRL	STR.VICTOR BABES NR16 ONESTI	Tel:0234-320749
Bacau	SC MENTOR ELECTRIC SRL	STR. 9 MAI NR. 21	Tel:0234-531938 Fax:0234-546728
Baia Mare	SC ONEDIN SRL	STR.FLORILOR nr. 3/78	Tel:0262-221016 Tel-Fax:0262-224850
Brasov	SC AUSTRIA GENERAL INVEST SRL	Bdul.SATURN 32	Tel/Fax:0268-311360, 326606 Mobil:0722516816
Bucuresti	SC AUSTRIA GENERAL INVEST SRL	Bdul.Dimitrie Pompei nr. 8, cladirea FEPEP – sector 2	Tel/Fax:021-2427636
Buzau	SC ELECTRONICA ELVO SRL	Bdul.Unirii bl.126 ap.1 parter	Tel:0238-712522
Carei	PF PASZTI MIHAI	Str.Mihai Viteazu nr. 13 bl.MV13 ap12	Tel:0261-861018
Cluj Napoca	TELEZIMEX SA	Str.Izlazului nr.18	Tel:0264-425250 Fax:0264-425106
Constanta	SC DIMOS IMPEX SRL	Str.Bucuresti 26A	Tel:0241-690277, 692417 Fax: 0241-548211
Craiova	SC STITECH SRL	Str.Craiovitia Noua bl.15 parter	Tel:0251-414854
Craiova	SC ELECTRONICA SERVICE AV SRL	Str.Bazlac nr. 8	Tel:0251-546562
Galati	SC AMARDI SRL	Str.Traian nr. 64 bl.G parter	Tel:0236-312200 Fax:0236-312648
Iasi	SC SAT SRL	Str.Stefan cel Mare 11-13	Tel:0232-264389 Fax:0232-214621
Onesti	SC GEFINA SRL	Str,Victor Babes nr. 16	Tel:0234-320749
Oradea	SC UMISERV 13 SRL	Str.Pitestiilor nr. 16	Tel:0259-420000
Pitesti	SC BRIDEL SRL	Str.Pictor Nicolae Grigorescu Complex 2 Cocosi	Tel:0248-218218 Fax:0248-215450
Pitesti	SC SERVICE PLUS SRL	Cartier Trivale bl.P1 sc.B parter	Tel:0248-271616
Ploiesti	SC DIADVOX SRL	Str.Jepilor nr. 2	Tel:0244-593251
Sibiu	SC HOBBY ELECTRONICE SRL	Str.9 MAI nr. 35	Tel:0269-241141
Suceava	SC CRISTOFAN SRL	Str.Mihai Viteazu 37	Tel:0744272683
Tg.Mures	SC EURANIS SERVICE SRL	Bdul.1848 nr. 23B	Tel:0265-262509
Tg.Mures	SC ALTISAN SERVICE TEAM SRL	Piata BOLYAI nr. 9 ap. 2	Tel:0265-266445
Timisoara	SC SERVICE SOLUTIONS SRL	Str.Mircea cel Batrin 24	Tel:0256214877

REPARATII EFECTUATE IN PERIOADA DE GARANTIE:

DATA INTRARII	DATA IESIRII	CONSTATARI	REMEDIERI	LUCRATOR	SEMNATURA CLIENT

CZ- El. schéma, SR- El. schéma,

H - Kapcsolási rajz, RO- Desen technic,



CZ- Seznam částí

SK- Zoznam částí

H - Reszek jegyzéke

RO- Lista componentelor

no.	Název	Názov	Elnevezés	Denumire
1	Generátor	Generátor	Generátor	Generatorul
2	Kontrolka	Kontrolka	Ellenőrzőlámpa	Semnalizarea
3	Přerušovač napětí	Prerušovateľ napätia	Feszűltésmegszakító	Ruptorul distribuitor
4	230 V zásuvka	230 V zásuvka	230 V ~ dugaszoló aljzat	Priză 230 V ~
5	Vypínač	Vypínač	Kapcsoló	Întrepruator
6	Žlutozelená	Žltozelená	Sárgászöld	Galben-verzui
7	Černá	Čierna	Fekete	Neagră
8	Červená	Červená	Piros	Roșie
9	Senzor nízké hladiny oleje	Senzor nízkej hladiny oleja	Alacsonyolajsint érzékelő	Senzorul analizator al nivelului de ulei
10	Nastavení cívký zapalování	Nastavenie cívký zapalovania	Gyújtási tekercs beállítás	Reglarea bobinei de inducție
11	Zapalovací svíčka	Zapaľovacia sviečka	Gyújtógyertya	Bujia
12	Konektor	Konektor	Dugaljzat	Conector
13	Elektromag. ventil	Elektromag. ventil	Elektromágneses szelep	Ventilul electromagnet
14	12 V zásuvka	12 V zásuvka	12 V dugaszoló aljzat	Priză 12 V
15	Reset	Reset	Reset	Resetare-restabilire

	CZ- Seznam částí	SK- Zoznam částí	H - Reszek jegyzéke	RO- Lista componentelor
no.	Název	Názov	Elnevezés	Denumire
1	Motor	Motor	Motor	Motor
2	Tlumič	Tlmič	Tompító	Amortizor
3	Šroub	Skrutka	Csavar	Șurub
4	Šroub	Skrutka	Csavar	Șurub
5	Tlumič otřesů	Tlmič otrasov	Rengéstopító	Amortizor de trepidație
6	Svorka	Svorka	Csíptetője	Clema
7	Držák	Držiak	Fogantyú	Mâner
8	Šroub	Skrutka	Csavar	Șurub
9	Těsnění	Teszenie	Tömítés	Etanșare
10	Podložka	Podložka	Alátét	Șaibă
11	Pružná podložka	Pružná podložka	Rugalmas alátét	Șaibă elastică
12	Matice	Matica	Anyacsavar	Piuliță
13	Nádrž	Nádrž	Tartály	Rezervor
14	Palivový filtr	Palivový filter	Üzemanyagszűrő	Filtru decantor de carburant
15	Zátka nádrže	Zátka nádrže	Tartálydugó	Bușonul dop a rezervorului
16	Šroub	Skrutka	Csavar	Șurub
17	Ukazatel paliva	Ukazovatel paliva	Üzemanyagmutató	Indicatorul de carburant
18	Těsnění	Teszenie	Tömítés	Etanșare
19	Šroub	Skrutka	Csavar	Șurub
20	Podložka	Podložka	Alátét	Șaibă
21	Pouzdro	Púzdó	Tok	Carcasă
22	Tlumič otřesů	Tlmič otrasov	Rengéstopító	Amortizor de trepidație
23	Matice	Matica	Anyacsavar	Piuliță
24	Prívod benzínu	Prívod benzínu	Benzinbemenet	Sistemul de admisie al benzinei
25	Svorka	Svorka	Csíptetője	Clema
26	Vypouštěcí ventil	Vypúšťací ventil	Úrítőzelep	Ventilul de evacuare
27	Pojistný kroužek	Poistný krúžok	Biztosító karika	Inel de siguranță
28	Rám	Rám	Váz	Rama
29	Tlumič otřesů	Tlmič otrasov	Rengéstopító	Amortizor de trepidație
30	Držák	Držiak	Fogantyú	Mâner
31	Šroub	Skrutka	Csavar	Șurub
32	Šroub	Skrutka	Csavar	Șurub
33	Ovládací panel	Ovládací panel	Vezérlőpanel	Pupitru de comandă
34	Kryt	Kryt	Köpeny	Carcasă
35	Rotor	Rotor	Rotorja	Rotorul
36	Stator	Stator	Sztator	Stator
37	Šroub	Skrutka	Csavar	Șurub
38	Podložka	Podložka	Alátét	Șaibă
39	Šroub	Skrutka	Csavar	Șurub
40	Alternátor	Alternátor	Alternátor	Alternatorul
41	Šroub	Skrutka	Csavar	Șurub
42	Svorka připojení	Svorka pripojenia	Csatlakoztatókapocs	Clema legăturii
43	Šroub	Skrutka	Csavar	Șurub
44	Matice	Matica	Anyacsavar	Piuliță
45	Podložka	Podložka	Alátét	Șaibă
46	Pružná podložka	Pružná podložka	Rugalmas alátét	Șaibă elastică
47	Přípojný kabel	Pripájani kábel	Csatlakozókábel	Cablu de alimentare
48	Kryt	Kryt	Köpeny	Carcasă
49	Šroub	Skrutka	Csavar	Șurub
50	Uhlíky	Uhlíky	Szénkefe	Perie de cărbune
51	Snímač	Snímač	Érzékelő	Senzorul analizator

